

## 扶贫委员会

### 低收入住户分析

#### 目的

政府经济顾问拟备了一份文件，分析关于家庭住户在过去十年的变化，特别是当中的低收入住户及他们在目前经济复苏中的状况。该文件现载于附件，供委员参阅。

#### 分析结果摘要

2. 部分主要分析结果扼述如下：

- (a) 每月住户入息低于 4,000 元的住户数目，由一九九五年第三季的 89 100 个增至二零零五年第三季的 192 900 个。
- (b) 这类低收入住户显著增加，大抵是一种人口老化和社会现象(住户人数持续下降)。在二零零五年第三季，这类住户中有 66%(126 600 个)是长者住户，有 64% 则为一人住户。在 126 600 个低收入长者住户中，有 78% 是一人住户。
- (c) 约有三分之一的低收入住户人士属于 15 至 59 岁的年龄组别。在这些人当中，约有三分之二并非从事经济活动。至于其余三分之一从事经济活动者，则有稍多于一半是失业人士。

3. 上述分析显示，基于人口、社会和经济等因素，各个入息水平的住户数目都不断作出变化。虽然经济上落及劳工市场情况会影响这类住户数目的短期变动，但单身住户的增加及人口老化则是导致低收入住户长期增长的主要原因。

## 结论

4. 请委员察悉上述分析结果。

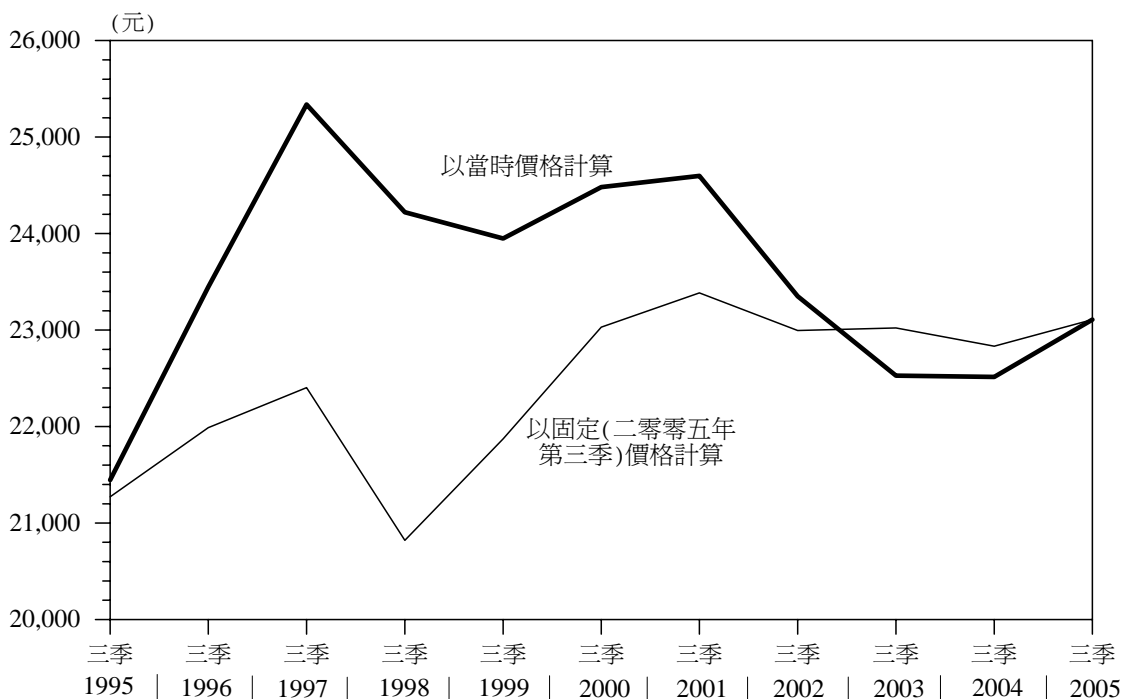
财政司司长办公室  
经济分析及方便营商处  
二零零六年三月

低收入住户分析<sup>(1)</sup>

## 背景

在过去十年，整体住户每月平均入息由一九九五年第三季的 21,400 元上升至二零零五年第三季的 23,100 元，按货币计算，增幅为 7.7%<sup>(2)</sup>。此外，本港经济自 SARS 后复苏并录得持续增长，从而带动住户平均入息由二零零三年第三季的谷底回升，至二零零五年第三季，以货币计算上升 2.6%，实质升幅则为 0.4% (图 1)。

圖一：平均住戶每月入息



2. 虽然整体住户入息有所改善，然而，备受关注的是，每月住户入息低于 4,000 元的住户数目却在这十年间增加超过一倍，由一九九五年第三季的 89 100 户增至二零零五年第三季的 192 900 户。本文

(1) 本文的分析没有涵盖外籍家庭佣工在内，因为雇主支付予外籍家庭佣工的薪金，实属同一住户当中成员之间的收入转移。在详细分析住户入息时，这笔收入转移不应计进住户入息，令其不必要地被提高。

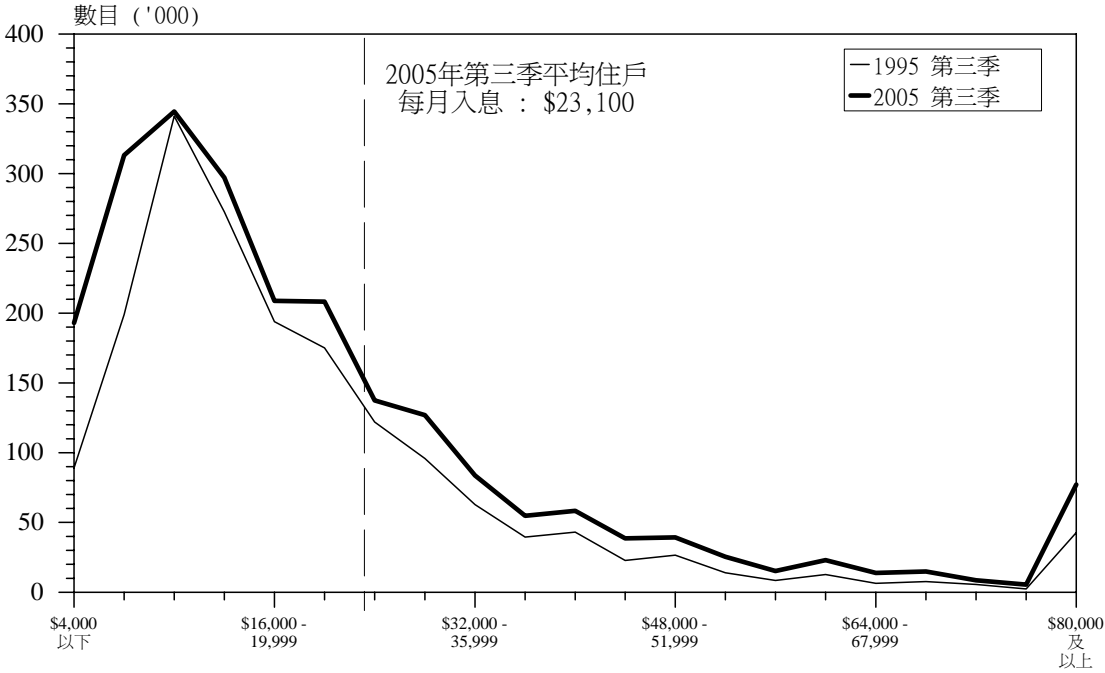
(2) 按综合消费物价指数计算，一九九五年第三季和二零零五年第三季的价格水平相差少于 1%。因此，在比较这两个时期的住户入息，以货币计算已可作出有效比较。

的目的旨在分析关于家庭住户在过去十年的变化，特别是低收入住户及他们于目前经济复苏中的状况。

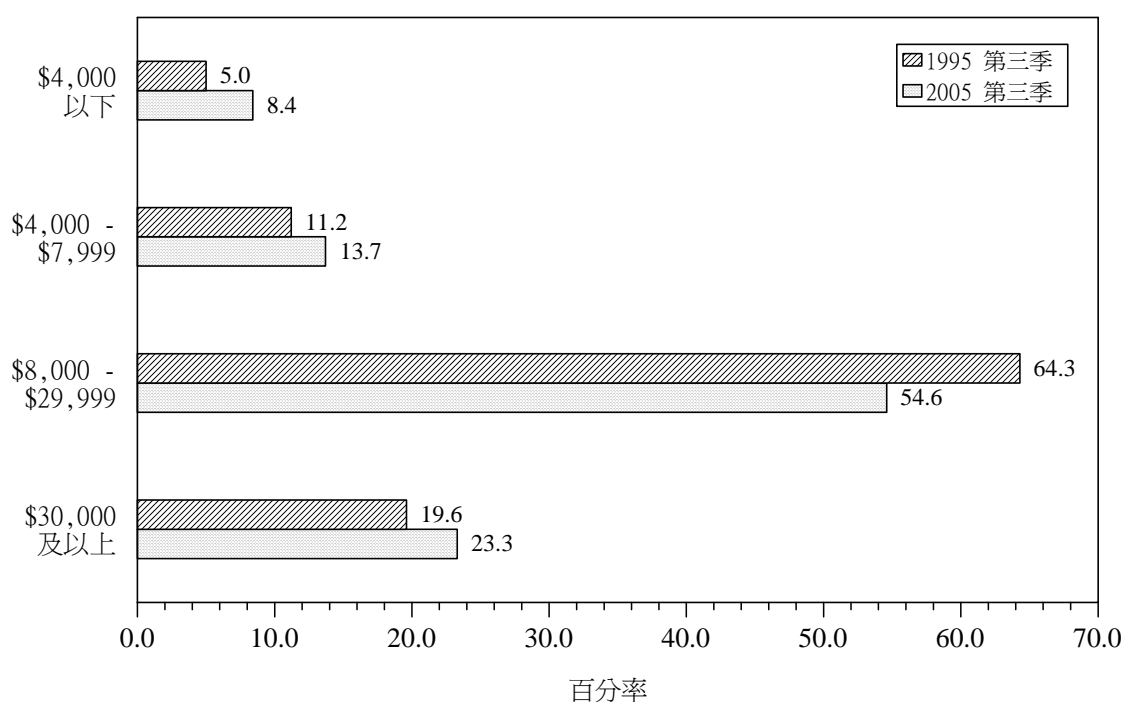
### 一九九五年至二零零五年期间家庭住户结构的转变概况

3. 在二零零五年第三季，全港共有 229 万个家庭住户，较十年前增加 504 300 个。按住户入息分析，入息处于两端的住户数目增长较快，因此它们占整体住户数目的比例亦相对增加。经济增长一方面带动高收入住户的比例上升，但另一方面其它社会经济因素亦导致更多低收入住户出现。图 2 和 3 显示一九九五年第三季至二零零五年第三季住户入息的转变情况。

圖二：按住户每月入息劃分的家庭住戶數目

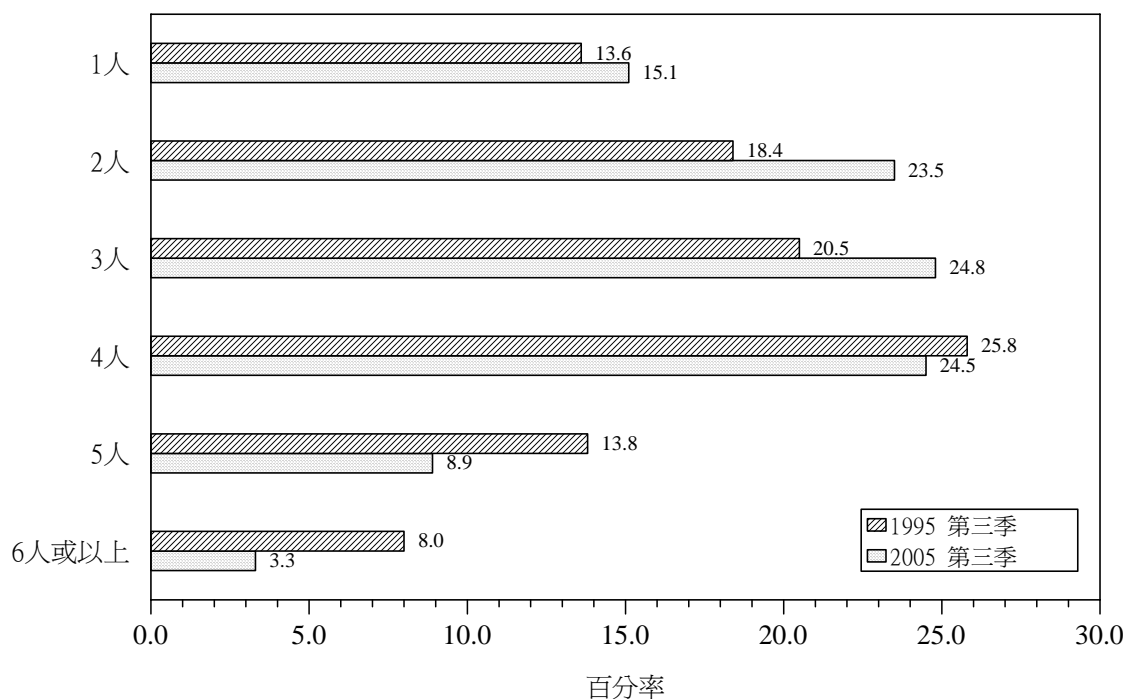


圖三：按住戶每月入息劃分的家庭住戶百分比



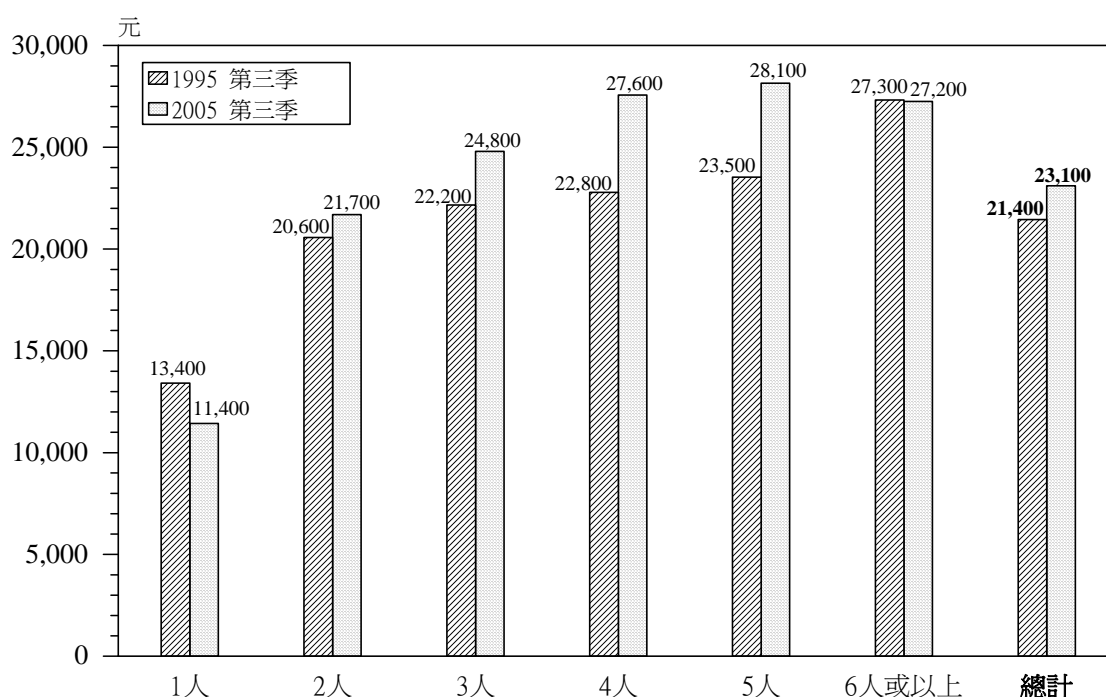
4. 住戶人數是決定住戶入息的其中一個因素。香港住戶人數持續下降，每戶平均人數由一九九五年第三季的 3.4 人減至二零零五年第三季的 3.0 人。圖 4 顯示按住戶人數劃分的家庭住戶百分比。明顯地，一至三人住戶所占的比率有所增加，而較多人數住戶則減少。

圖四：按住戶人數劃分的家庭住戶百分比



5. 住户人数愈多，拥有多于一名从事经济活动的成员的机会便愈大，住户入息也会随之增加，尽管人数增加亦可能会拖低平均的住户入息。图 5 显示一九九五年第三季及二零零五年第三季按住户人数划分的平均住户每月入息。在这段期间，三、四、五人住户的平均每月入息按货币计算上升 12% 至 21% 不等，增长远较 8% 的整体平均升幅为快。图 4 和 5 一起显示住户人数持续下降会拖慢整体住户入息水平的增长。

圖五：按住户人數劃分的平均住户每月入息

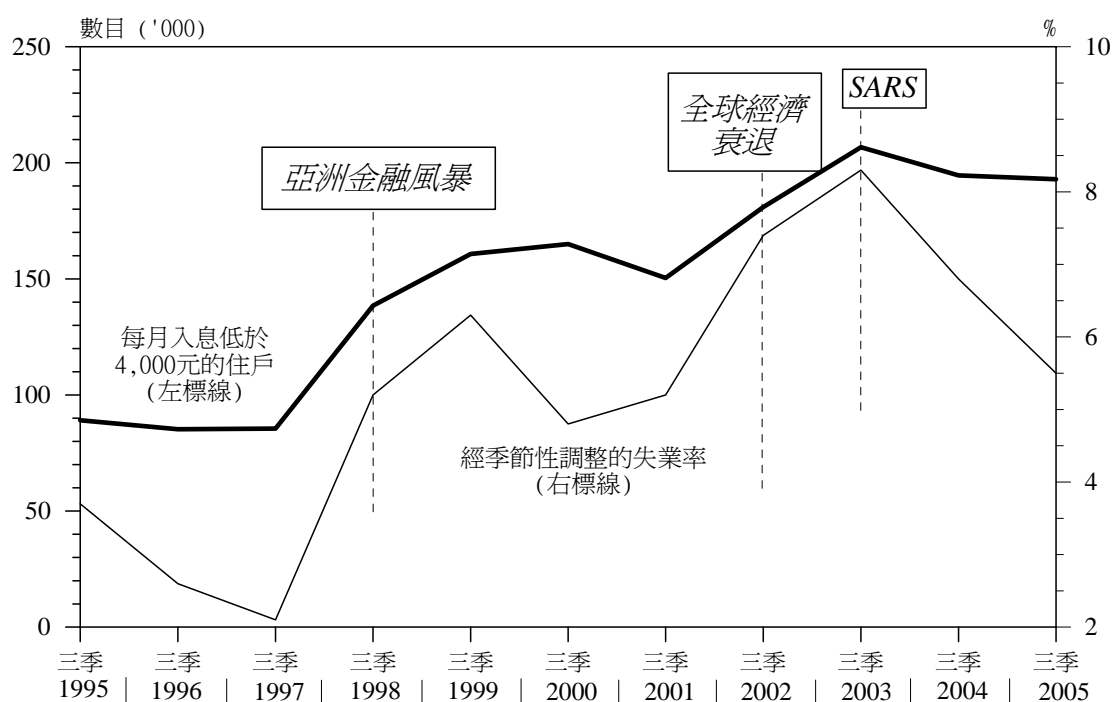


### 每月收入低于 4,000 元的住户

6. 关于每月入息低于 4,000 元的住户(以下简称“低收入住户”) 在过去十年的新增数目，本部分对此关注作出响应及分析。这类住户由一九九五年第三季的 89 100 个，增加 103 800 个至二零零五年第三季的 192 900 个，占同期整体新增住户数目的 21%。故此，低收入住户所占比例亦由一九九五年第三季的 5.0% 上升至二零零五年第三季的 8.4%。

7. 经济表现及劳工市场状况，是解释低收入住户数目在短期内变动主要因素。在一九九八年因金融风暴及在二零零二年随着全球经济衰退，低收入住户数目曾迅速上升。二零零三年 SARS 的爆发更将有关数字推至 206 700 个的历史新高(图 6)。不过，随后由于经济复苏，有关数字回落至二零零五年年底的 185 400 个。

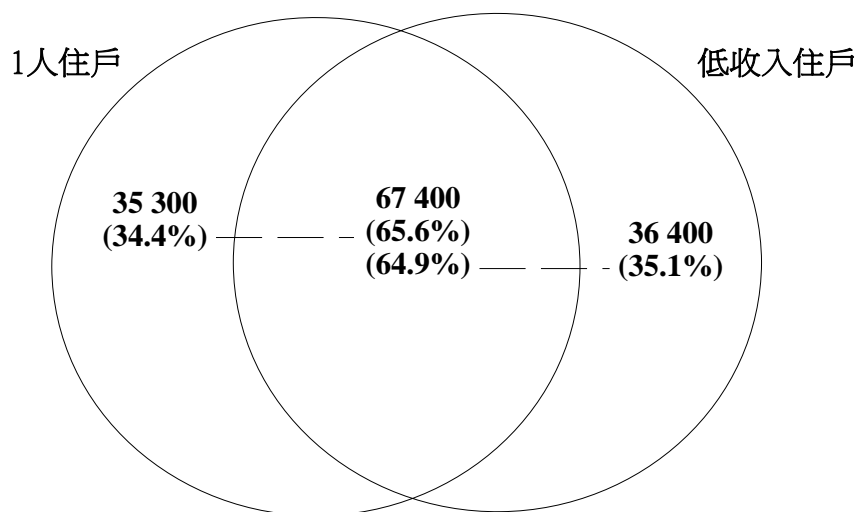
圖六：每月入息低於4,000元的家庭住戶及失業率



8. 但是单凭劳工市场情况的变化并不足以解释低收入住户长期以来上升的趋势；因为在二零零零年及二零零五年当失业率大幅回落时，低收入住户数目縱使出现跌幅，亦相当有限。事实上，以下两个社会因素相信是可以解释低收入住户在过去十年的大部分升幅。

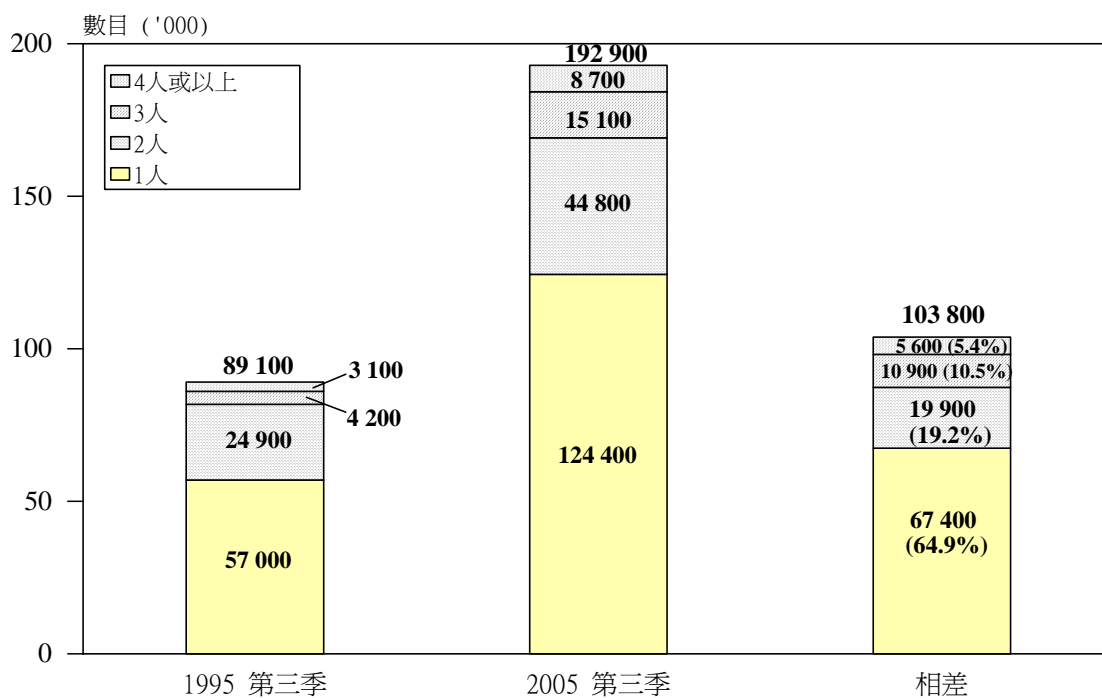
9. 首先，正如第五段分析指出，住户人数是决定住户收入的一个重要因素。在二零零五年第三季，一人住户的平均每月入息为11,400元(较整体平均数低51%)，而当中最低四个十等分组别的住户的相应入息全部低于4,000元。在过去十年，一人住户的数目增加102,700个，其中有66%为低收入住户(图7)。从低收入住户的增长数字看，新增的低收入住户中有67,400个或65%属一人住户(图8)。由此可见，单身住户的增长是导致低收入住户数目上升的其中一个主要因素。

圖七：一九九五年第三季至二零零五年第三季的住戶數目增長



註：( ) 在個別組別所佔的百分比。

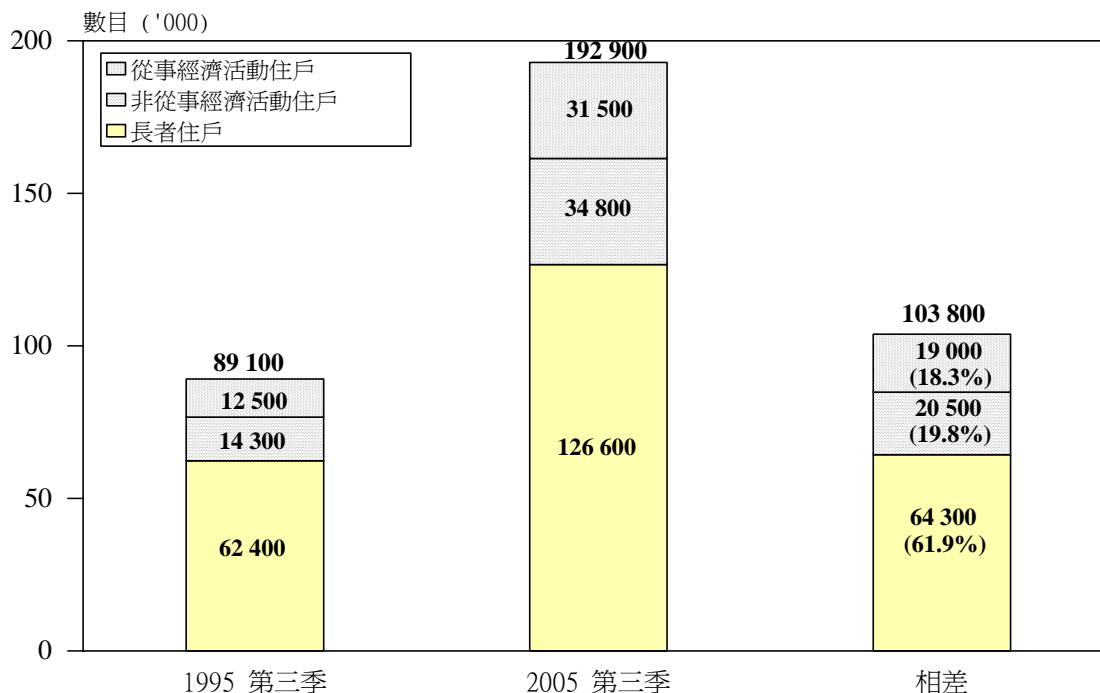
圖八：按住戶人數劃分住戶每月入息低於4,000元的住戶





10. 第二，人口老化导致所有成员均为 60 岁或以上的住户(即长者住户)增加。在一九九五年第三季至二零零五年第三季，在新增的 103 800 个低收入住户中，有 64 300 个或 62%是长者住户(图 9)。而这些新增的低收入长者住户当中，86%是一人住户。

圖九：住戶每月入息低於4,000元的家庭住戶組合



11. 不过，在分析长者住户的收入情况时，要注意的是虽然长者的生活或已充分获得其非同住家庭成员的支持，又或可依靠自己的储蓄维生，但他们亦被界定为低收入住户<sup>(3)</sup>。原因是长者通常不像年青一辈，有来自就业的收入，因此他们较有可能申报没有入息或微薄的入息。故此，有关低收入长者住户的其它特性亦堪留意。

12. 在二零零五年第三季，月入低于 4,000 元的长者住户有 126 600 个，其中一人住户占 78%。根据「综合住户统计调查」，在低收入长者住户当中，约有 37%是接受综合社会保障援助（以下简称“综援”）的住户<sup>(4)</sup>，而有 46%是居住在公共房屋。

(3) 正是基于这个理由，扶贫委员会在界定贫困长者时并非着眼于长者住户所申报的入息水平。

(4) 根据由政府统计处所进行的「综合住户统计调查」的结果，在二零零五年，有 18 万个综援住户，较社会福利署所记录的综援个案少约 40%。除两个部门在综援住户和综援个案所采用的定义上有分别外，受访住户不愿意透露其综援身分相信是数目相差的主要原因。

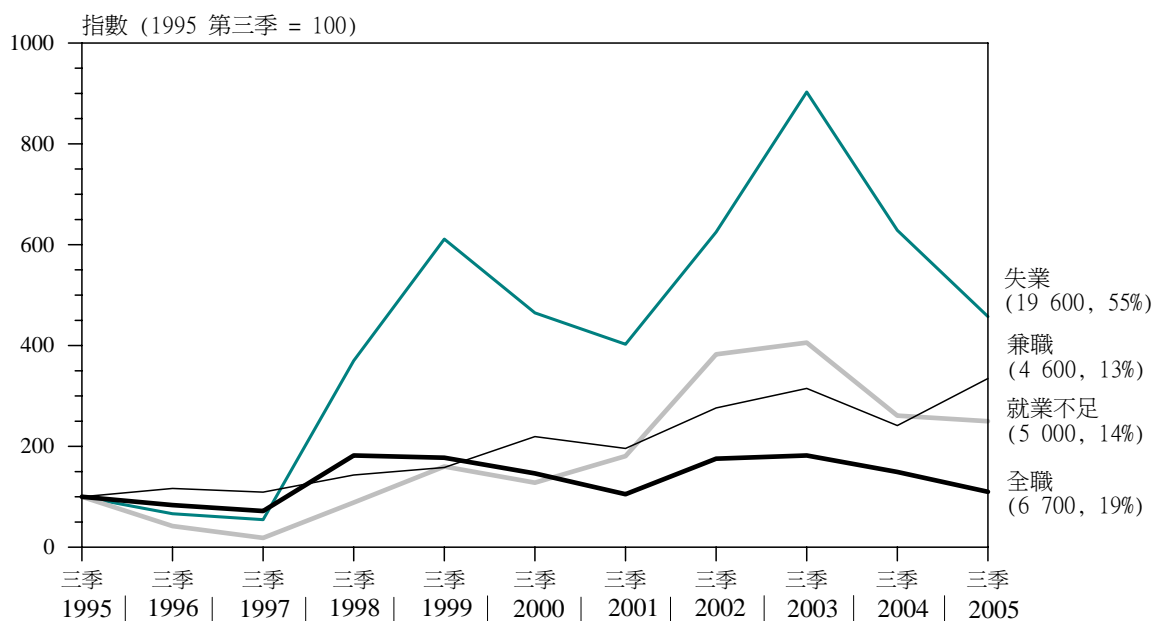
13. 除了长者住户，在过去十年新增的低收入住户中，有五分之一涉及所有家庭成员并非从事经济活动的住户（即非从事经济活动住户），当中包括料理家务人士、退休人士和 15 岁以下的人士。在某程度上，这亦可视为一种社会现象，因为他们是未届工作年龄，或是无意找寻工作的一群。不过，值得注意的是他们当中并不包括那些因为认为不会找到工作而不找工作的人士（即因灰心而不求职的人士），因为后者在「综合住户统计调查」中仍被列作失业人士。

14. 在二零零五年第三季，有 34 800 个低收入住户其所有家庭成员均没有从事经济活动，所涉及的家庭成员数目为 68 100 人。这批人士当中，有 18% 是 20 岁以下，他们差不多全是学生；22% 为 60 岁或以上，他们大部分是退休人士。至于余下的 60% 或 40 800 名工作年龄人士，他们因种种原因并没有成为劳动人口的一分子，当中包括 29% 料理家务人士、18% 长期病患者及 13% 自称退休的人士。在这批低收入住户中，有 25% 根据「综合住户统计调查」是综援户。另外，单亲家庭占 3%。

15. 至于在一九九五年第三季至二零零五年第三季期间新增低收入住户的余下 18%，他们拥有至少一名从事经济活动的家庭成员（即从事经济活动住户）。在二零零五年第三季，总共有 31 500 个该类低收入住户，涉及 35 800 名从事经济活动的人士。当中大部分为年龄 40 岁或以上（66%），以及具初中或以下的教育程度（52%）。

16. 在这批 35 800 名从事经济活动的人士中，只有 6 700 人或 19% 是全职工人。另外，55% 是失业人士，14% 为就业不足人士，13% 为兼职人士（即每周自愿工作少于 35 小时）（图 10）。这些就业身份的组别，部分解释为何这类住户虽然有至少一名家庭成员从事经济活动，但其住户每月入息仍然低于 4,000 元，原因是他们大部分或是失业、就业不足，又或是自愿从事兼职工作。

圖十：在低收入住戶\*從事經濟活動的人士



註：(\*)這不包括只有長者的低收入住戶當中從事經濟活動的人士，但這類人士為數不多。  
括號內的數字是二零零五年第三季從事經濟活動的人數，而百分比是指個別就業身份在從事經濟活動人士所佔的比例。

17. 至于低收入住戶里的 16 200 名就業人士，他們當中 34% 為非技術工人，22% 是服務工作及商店銷售人員，12% 是輔助專業人員。他們大多數從事批發、零售、進出口貿易、飲食及酒店業(29%)及社區、社會及個人服務業(28%)，亦有小部分受僱於運輸、倉庫及通訊業，以及金融、保險、地產及商用服務業(各占 12%)。

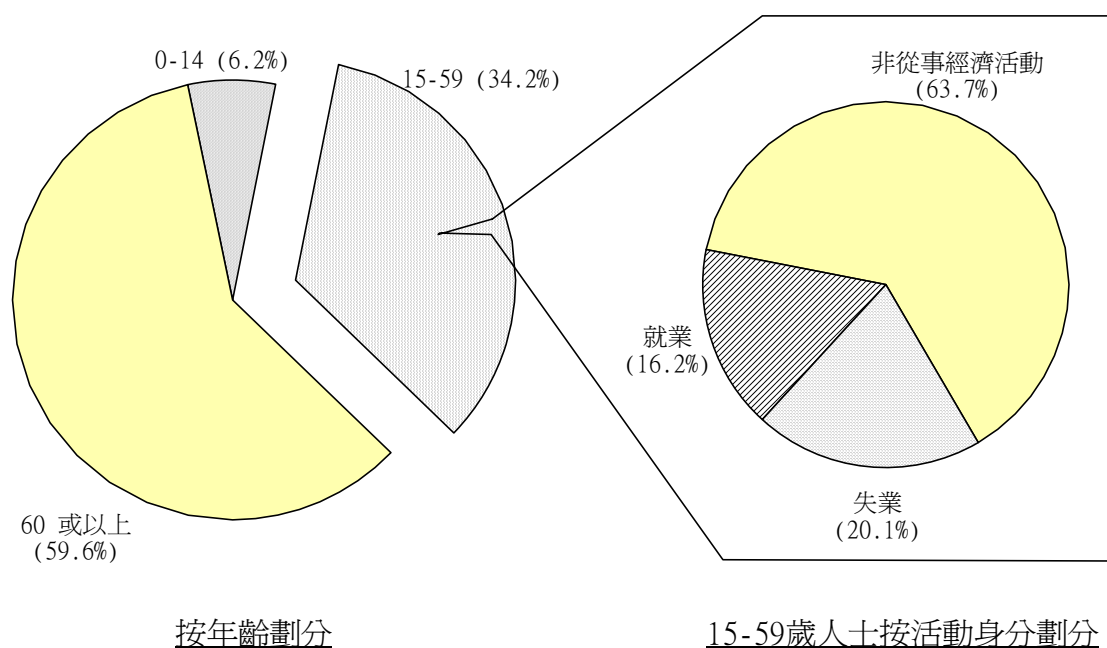
18. 圖 10 顯示，過去十年，在從事經濟活動的低收入住戶中，失業人士組別的增幅最快，其次為兼職人士組別及就業不足人士組別。因此，二零零五年第三季的失業率(經季節性調整)及就業不足率<sup>(5)</sup>(分別為 5.5% 及 2.6%)，相對高于一九九五第三季的數字(分別為 3.7% 及 2.5%)，是從事經濟活動的低收入住戶數目在期間增加的相关原因。

19. 不過，當前的經濟復蘇，已使在低收入住戶中從事經濟活動人士的數目，由二零零三年第三季 62 000 人的高峰大幅下降 42% 至二零零五年第三季的 35 800 人。明顯地，這批人士已轉移至每月入息超逾 4,000 元的住戶組別。圖 10 顯示在低收入住戶內的全職、就業不足及失業人士的數目，均由二零零三年第三季的水平回落，而持續經濟增長則為兼職工人開創了更多職位。

(5) 為與廣泛公布的數字一致，失業率及就業不足率並沒有作出調整把外籍家庭傭工剔除不計。

20. 综合以上三个类别的低收入住户（即长者、非从事经济活动和从事经济活动），二零零五年第三季共有 281 000 人生活于这些住户之中。其中差不多三分之二为 60 岁或以上的长者，或是 15 岁以下的年青人（图 11）。在余下三分之一的 15-59 岁人士当中，他们大部分是属于非从事经济活动或失业人士。与 15-59 岁这个年龄组别所有人士的平均数比较，低收入住户成员的劳动人口参与率明显较低（36.3% 相对于 70.7%），而失业率则明显较高（55.4% 相对于 6.1%）。

圖十一：二零零五年第三季低收入住戶人士按年齡及活動身分劃分



## 总结

21. 上述分析显示，随着人口、社会及经济等各项因素的转变，各个入息水平的住户数目不断作出变化。尽管经济上落及劳工市场情况会影响不同入息水平的住户数目的短期变动，但单身住户的增加及人口老化则是导致低收入住户长期增长的主要原因。

财政司司长办公室  
经济分析及方便营商处  
二零零六年三月