

**扶貧委員會**  
**綜合社會保障援助計劃(綜援)**  
**健全人士綜援個案數目 — 過往趨勢和二零一四年的情況**

**目的**

我們設計安全網時，其中一項政策目標是要確保有關制度在財政上來說可以持續推行，同時亦要顧及公共財政狀況，以及對納稅人的影響(文件第 19/2005 號“協助失業人士:以工代賑”第 4(d)段)。

2. 本文件載述綜援個案數目的趨勢和開支，特別是健全人士綜援個案<sup>1</sup>，供委員參考。我們並推算健全人士綜援個案的數目和開支，以了解未來十年綜援個案數目的可能變化及其對公共財政的影響。

**以往的趨勢**

3. 附件 A 至附件 F 載列過去十年綜援個案的數目和開支，特別是健全人士綜援個案：

附件 A 截至二零零四年年底，綜援個案總數達 295 694 宗，較一九九四年增加約 182%。個案數目平均每年增加 10.9%。

健全人士綜援個案(包括單親、低收入和失業綜援個案)分別每年增加 20.7%、32% 和 25%，增加速度遠較長者／非健全人士綜援個案為快約 8%。

附件 B 在二零零四年年底，綜援受助人總數達 542 017 人，較一九九四年增加約 333%。

同期健全受助人<sup>1</sup>的數目由 44 912 人增至 261 040 人，增幅約為 480%。

---

<sup>1</sup> 健全人士綜援個案包括單親、低收入和失業綜援個案。

<sup>2</sup> 健全受助人包括成人和小童。

附件 C 失業綜援個案增加超過 8 倍，由一九九四年年底的 4 866 宗增至二零零四年的 45 231 宗。自力更生支援計劃推出後，個案數目顯著減少，但在二零零一年年中至二零零三年年中，由於失業率上升，個案數目激增。隨着經濟改善及政府加強有關幫助失業人士的措施，失業綜援個案數目自二零零三年年底開始減少。

附件 D 低收入綜援個案數目<sup>3</sup>持續增加，原因是有些失業綜援個案成為低收入綜援個案。

附件 E 領取綜援的年期中位數在過去十年不斷增長，包括健全人士個案。

附件 F 政府在綜援方面的開支一直大幅增加，由一九九四至九五年度的 34 億元增至二零零四至零五年度的 176 億元，佔政府經常開支總額的百分比由 3.2% 增至 9.2%，而佔同期稅收總額的百分比亦由 2.9% 增加至 11.7%。

期間，政府在健全人士綜援個案方面的開支由 5 億元增至 69 億元，佔政府經常開支總額的百分比由 0.5% 增至 3.6%，而佔同期稅收總額的百分比亦由 0.5% 增加至 4.6%。

## 二零一四年的情況

4. 為了解未來十年綜援個案數目的可能變化及其對公共財政的影響，政府經濟顧問參考以往的趨勢增長及一些社會經濟因素，按不同假設就未來十年健全人士綜援個案的數目及有關的開支推算了不同的情況。

5. 按不同假設，健全綜援個案的數目在二零零四至二零一四年期間的每年平均增長為-0.2%至 8.5%。雖然這個增長幅度較過去十年的每年平均增長(23.9%)大為減低，但健全人士綜援個案的開支在較不樂觀的情況下可能會增加超逾一倍，由二零零四年約 70 億元增至二

---

<sup>3</sup> 低收入綜援個案指受助人有賺取收入。為鼓勵受助人工作，在計算援助金額時，受助人的部分收入(最高為 2,500 元)不會計算在內。

零一四年的 160 億元，儘管在較樂觀的情況下有關開支只會微升(附件 G)。以上估計沒有反映其他綜援個案的開支，而有關開支亦會隨人口老化而增加(附件 H)。我們亦要留意同期勞動人口的老化情況(附件 I)，以及在二零零七年後受供養人口比率將會上升(附件 J)。

## 徵詢意見

6. 請委員察悉本文件的內容，以便討論在本港推行以工代賑措施(文件第 19/2005 號)。

委員會秘書處

(由衛生福利及食物局和政府經濟顧問提供資料)

二零零五年六月

綜援個案數目按類別劃分類, 1994 - 2004

個案類別	高齡年老	永久性殘疾	健康欠佳	單親家庭	低收入	失業	其他	總數
1994	69 927	7 990	10 886	6 048	947	4 866	4 143	104 807
	(66.7%)	(7.6%)	(10.4%)	(5.8%)	(0.9%)	(4.6%)	(4.0%)	(100.0%)
1995	80 882	9 679	13 767	8 268	1 656	8 816	6 177	129 245
	(62.6%)	(7.5%)	(10.7%)	(6.4%)	(1.3%)	(6.8%)	(4.8%)	(100.0%)
1996	95 104	11 407	17 217	12 340	2 871	14 185	6 713	159 837
	(59.5%)	(7.1%)	(10.8%)	(7.7%)	(1.8%)	(8.9%)	(4.2%)	(100.0%)
1997	109 150	12 801	20 438	15 849	4 148	16 976	7 570	186 932
	(58.4%)	(6.8%)	(10.9%)	(8.5%)	(2.2%)	(9.1%)	(4.0%)	(100.0%)
1998	121 778	14 932	25 089	24 595	7 348	30 290	3 422	227 454
	(53.5%)	(6.6%)	(11.0%)	(10.8%)	(3.2%)	(13.3%)	(1.5%)	(100.0%)
1999	133 613	11 732	19 946	25 476	8 008	28 085	3 821	230 681
	(57.9%)	(5.1%)	(8.6%)	(11.0%)	(3.5%)	(12.2%)	(1.7%)	(100.0%)
2000	134 230	12 243	19 800	25 902	8 432	23 573	3 880	228 060
	(58.9%)	(5.4%)	(8.7%)	(11.4%)	(3.7%)	(10.3%)	(1.7%)	(100.0%)
2001	138 232	13 522	19 705	28 504	9 008	28 886	3 816	241 673
	(57.2%)	(5.6%)	(8.2%)	(11.8%)	(3.7%)	(12.0%)	(1.6%)	(100.0%)
2002	142 762	14 717	20 874	33 156	10 607	40 513	3 942	266 571
	(53.6%)	(5.5%)	(7.8%)	(12.4%)	(4.0%)	(15.2%)	(1.5%)	(100.0%)
2003	147 032	15 697	22 198	37 301	13 534	50 118	4 326	290 206
	(50.7%)	(5.4%)	(7.6%)	(12.9%)	(4.7%)	(17.3%)	(1.5%)	(100.0%)
2004	149 821	16 764	23 201	39 536	16 176	45 231	4 965	295 694
	(50.7%)	(5.7%)	(7.8%)	(13.4%)	(5.5%)	(15.3%)	(1.7%)	(100.0%)
每年平均增長	7.9%	7.7%	7.9%	<b>20.7%</b>	<b>32.8%</b>	<b>25.0%</b>	1.8%	10.9%

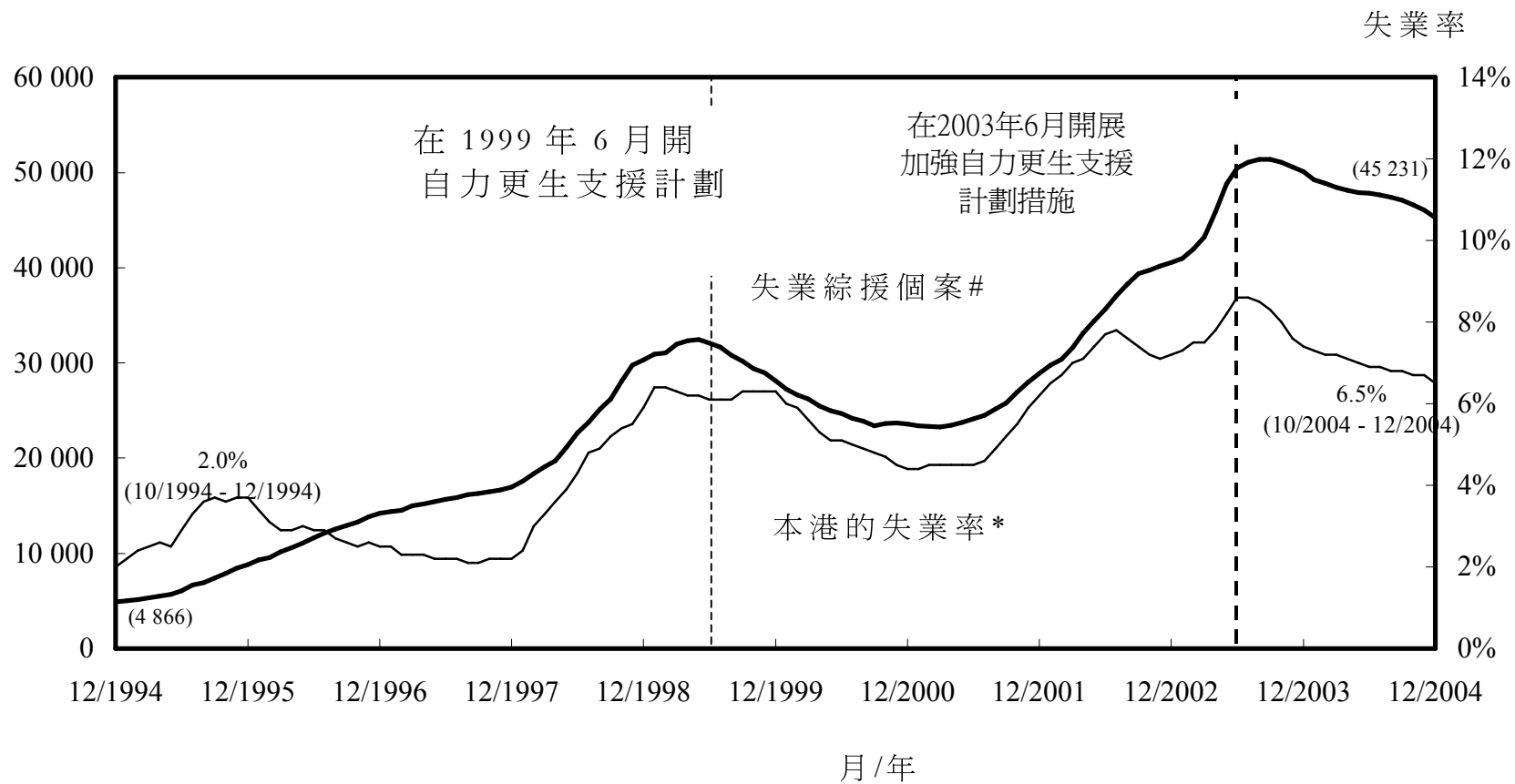
註釋 :Notes:(1) 表中數字指有關年度年底數字。年尾的數字  
(2) 括號內數字代表佔總計的百分率。括號內為佔總數的百分比

綜援受助人數目按類別劃分, 1994 - 2004

個案類別	年老	永久性殘疾	健康欠佳	單親	低收入	失業	其他	總數
1994	-	-	-	-	-	-	-	125 045
1995	82 742	11 703	25 607	24 606	8 008	12 298	9 191	174 155
	(47.5%)	(6.7%)	(14.7%)	(14.1%)	(4.6%)	(7.1%)	(5.3%)	(100.0%)
1996	96 978	15 862	28 728	36 605	13 041	19 724	12 446	223 384
	(43.4%)	(7.1%)	(12.9%)	(16.4%)	(5.8%)	(8.8%)	(5.6%)	(100.0%)
1997	116 977	18 708	39 825	47 868	18 590	28 117	12 538	282 623
	(41.4%)	(6.6%)	(14.1%)	(16.9%)	(6.6%)	(9.9%)	(4.4%)	(100.0%)
1998	145 049	18 937	43 946	68 155	28 412	58 771	5 353	368 623
	(39.3%)	(5.1%)	(11.9%)	(18.5%)	(7.7%)	(15.9%)	(1.5%)	(100.0%)
1999	159 860	15 906	37 947	68 848	30 737	56 988	6 221	376 507
	(42.5%)	(4.2%)	(10.1%)	(18.3%)	(8.2%)	(15.1%)	(1.7%)	(100.0%)
2000	163 058	16 860	36 958	67 374	31 412	43 500	6 023	365 185
	(44.7%)	(4.6%)	(10.1%)	(18.4%)	(8.6%)	(11.9%)	(1.6%)	(100.0%)
2001	172 644	19 950	38 785	73 764	33 276	53 189	5 860	397 468
	(43.4%)	(5.0%)	(9.8%)	(18.6%)	(8.4%)	(13.4%)	(1.5%)	(100.0%)
2002	184 267	22 624	42 600	86 918	39 688	84 509	6 262	466 868
	(39.5%)	(4.8%)	(9.1%)	(18.6%)	(8.5%)	(18.1%)	(1.3%)	(100.0%)
2003	192 458	24 504	45 199	96 957	50 146	106 348	6 844	522 456
	(36.8%)	(4.7%)	(8.7%)	(18.6%)	(9.6%)	(20.4%)	(1.3%)	(100.0%)
2004	199 085	26 342	47 458	102 623	59 852	98 565	8 092	542 017
	(36.7%)	(4.9%)	(8.8%)	(18.9%)	(11.0%)	(18.2%)	(1.5%)	(100.0%)

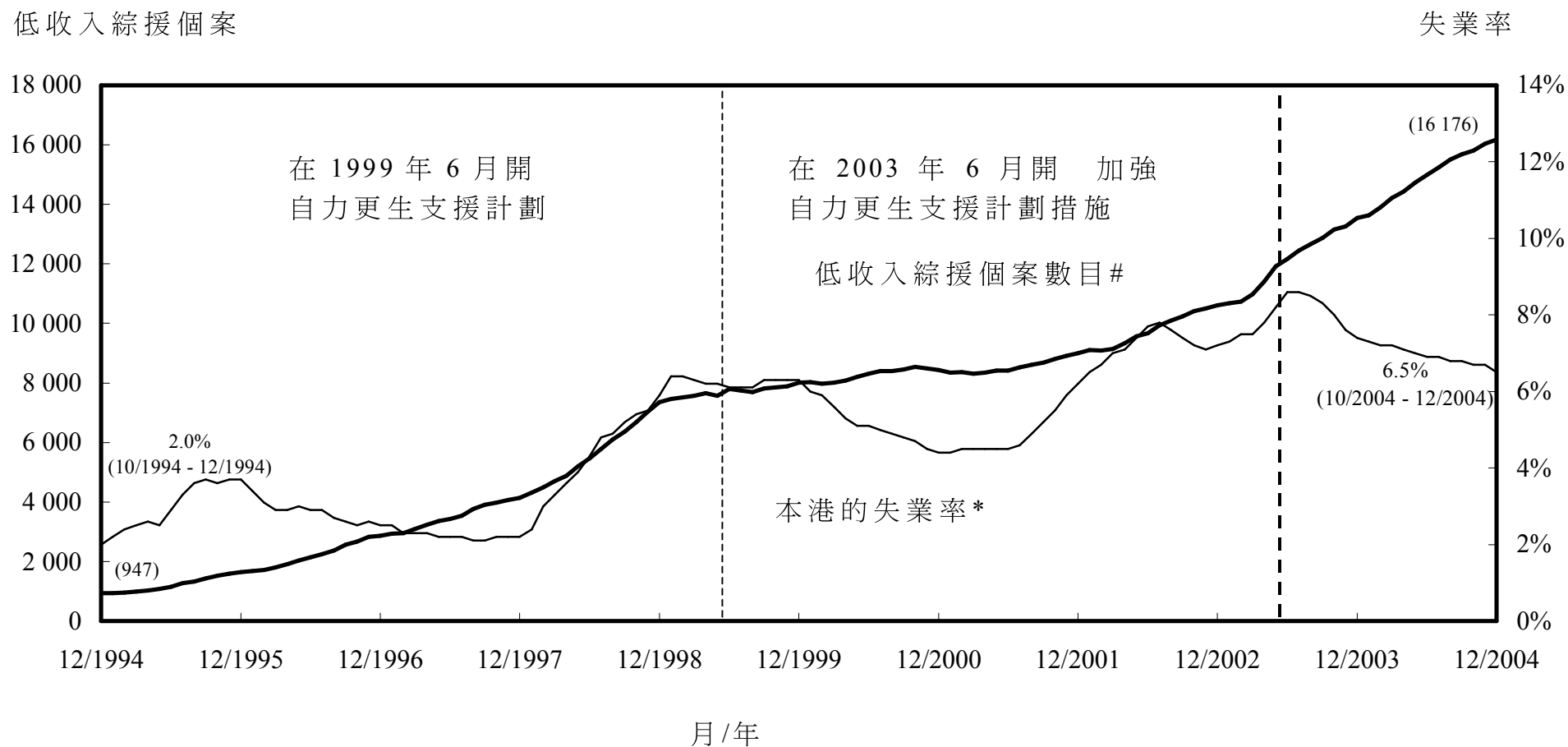
- 註釋 :: (1) 表中數字指有關年度年底數字。  
 (2) 括號內數字代表佔總計的百分率。  
 (3) 綜援受助人按類別劃分數字於 1995 年開始提供。

失業綜援個案數目及本港的失業率, 1994-2004



註釋： # 失業綜援個案數目是指有關月份月底數目。  
\* 月份的失業率數字是指以該月份為止的過去三個月經季節性調整的失業率數字。

低收入綜援個案數目及本港的失業率，1994-2004



註釋：# 低收入綜援個案數目是指有關月份月底數目。

附件 E

領取綜援的年期中位數和個案類別, 1995 - 2004

個案類別	1995	1996	1997	1998	1999	2000	2001	2002	2003	2004
失業	<b>0.8</b>	0.8	1.3	1.1	1.4	2.3	2.0	1.3	1.6	<b>2.3</b>
低收入	<b>0.8</b>	1.0	1.1	1.0	1.4	2.3	3.0	2.5	2.2	<b>2.7</b>
單親家庭	<b>1.9</b>	1.5	1.9	2.0	2.4	2.8	3.4	3.3	3.2	<b>3.4</b>
高齡	3.0	2.7	2.8	3.1	3.7	4.3	4.8	5.4	5.8	6.3
永久性殘疾	2.8	2.8	2.5	3.2	3.4	4.9	5.1	5.4	5.8	6.2
健康欠佳	1.5	1.4	1.8	2.0	2.5	3.5	3.6	3.7	3.6	3.8
其他	2.0	1.5	2.1	2.0	1.9	1.9	2.9	2.4	2.2	2.2
總數	2.4	2.3	2.3	2.4	3.1	3.7	4.2	4.4	4.5	4.6



綜援開支 1994/95 – 2004/05

年度	(a) 綜援總 體 開支出 (\$百萬元)	個案主要包括健全受助人的綜 援支出綜援健全個案的支出 (\$百萬元)			(e) 個案主要包 括健全受助 人的綜援健 全個案的總 支出 (b) - (d) (\$百萬元)	(a) 佔整體政 府的經常開 支的支出的 百分比	(e) 佔整體政 府經常 開支 支出的百分 比	(a) 佔政府稅 收的百分比	(e) 佔政府稅 收的 百分比
		(b) 單親家庭	(c) 低收入	(d) 失業					
1994/95	3,427	384	51	113	548	3.2%	0.5%	2.9%	0.5%
1995/96	4,831	609	97	237	942	4.0%	0.8%	4.0%	0.8%
1996/97	7,128	1,041	207	535	1,782	5.3%	1.3%	5.1%	1.3%
1997/98	9,441	1,482	340	784	2,606	6.3%	1.7%	6.0%	1.6%
1998/99	13,029	2,345	573	1,537	4,456	7.9%	2.7%	11.3%	3.9%
1999/2000	13,623	2,317	624	1,495	4,437	7.8%	2.6%	12.2%	4.0%
2000/01	13,560	2,275	650	1,251	4,175	7.3%	2.3%	10.7%	3.3%
2001/02	14,405	2,479	674	1,418	4,571	7.4%	2.3%	11.5%	3.7%
2002/03	16,131	2,838	755	2,173	5,766	8.1%	2.9%	14.2%	5.1%
2003/04	17,306	3,022	923	2,731	6,677	8.8%	3.4%	13.6%	5.2%
2004/05	17,631	3,176	1,132	2,586	6,893	9.2%	3.6%	11.7%	4.6%
每年平均增長	17.8%	23.5%	36.2%	36.7%	28.8%	11.0%	<b>21.4%</b>	15.0%	<b>25.7%</b>

附件 G

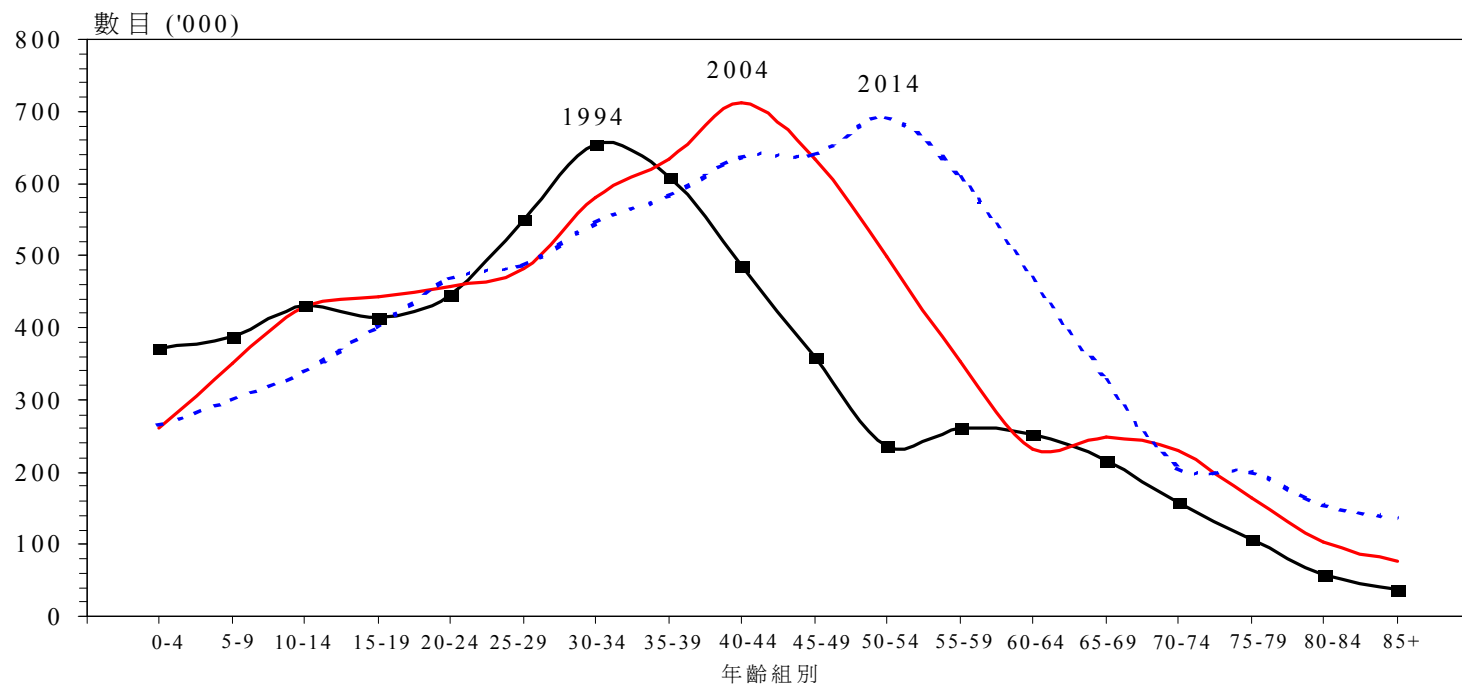
健全人士綜援個案數目 – 2014 情況

	1994	2000	2004	<u>2014 情況</u>		
				低	中	高
健全人士綜援個案數目('000)	11.9	58.5	101.2	99.0	154.8	228.1
平均每年增長 (1994-2004*, 2004-2014#) (%)			23.9*	-0.2 #	4.3#	8.5#
健全人士綜援個案方面開支 - (十億元, 以 2004 年價格計算)	0.6^	3.9^	6.9@	7.3	11.0	16.0
- 每年平均增長(%) (1994-2004*, 2004-2014#)			27.8* @	0.6#	4.8#	8.8#

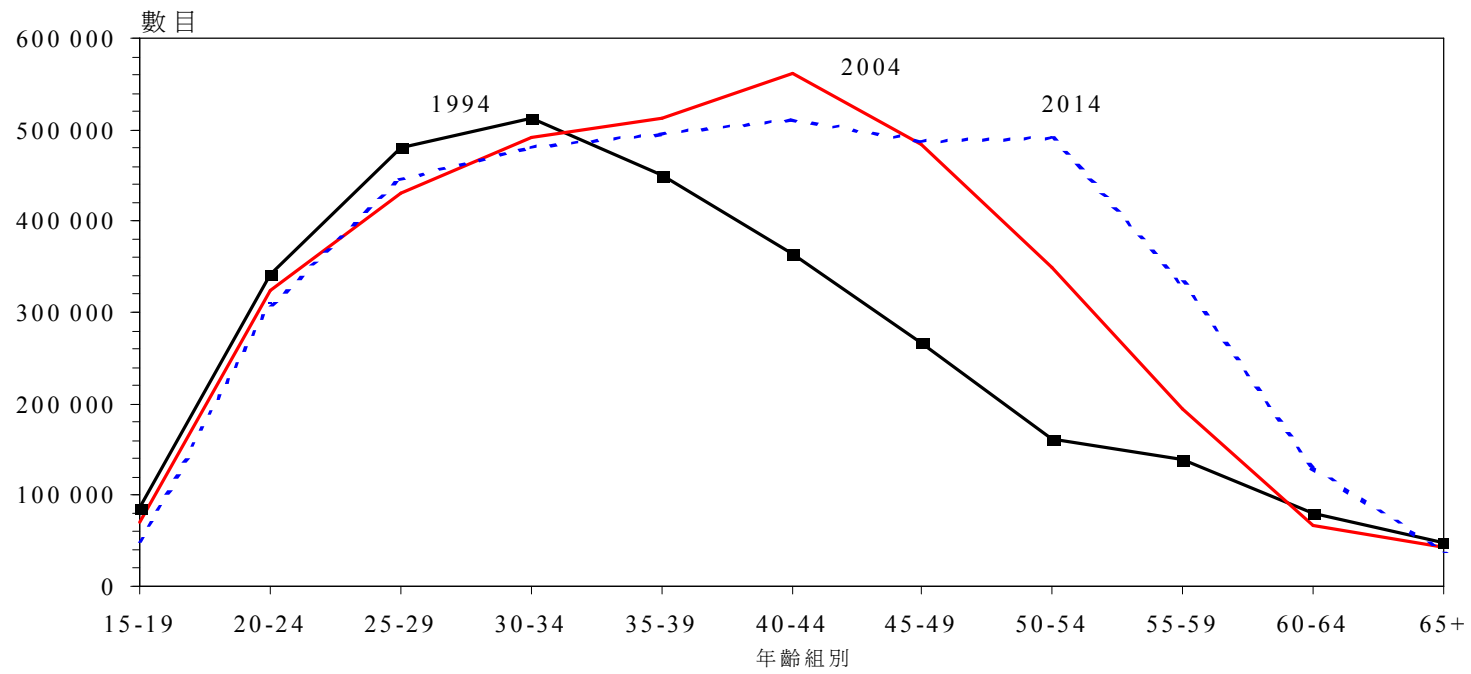
註解： (^) 財政年度數字

(@) 估計數字

### 香港人口老化情況



### 香港勞動人口將會老化



附件 J

香港受供養人口比率在2007年後將會上升：  
供養長者及兒童的年輕人口比例將會減少

