

扶貧委員會

貧窮指標 二零零六年的最新情況

背景

扶貧委員會在先前的會議同意制訂一套多元指標，以便在宏觀層面審視香港的貧窮情況，並定期更新指標。這套宏觀的貧窮指標旨在概括地顯示貧窮情況的變化，以及指出值得進一步研究的範疇。此外，各政策局及部門在制訂和檢討各項幫助有需要人士的政策時，可以指標作為額外的參考資料。這些指標於二零零五年的表現，載於文件第 14/2006 號。該份文件已在二零零六年九月二十七日扶貧委員會會議討論。

目的

2. 本文件旨在闡述貧窮指標在二零零六年的最新情況。整套貧窮指標載於附件 I。這些指標的詳細表現分析載於附件 II，而有關數據則列載於統計附件¹。請委員察悉二零零六年貧窮指標的表現及以下的分析要點。

分析要點

3. 隨着經濟持續好轉，貧窮指標在二零零六年幾乎全面改善。在 18 個以人生不同階段為基礎訂定的貧窮指標中，大部分都有所改善，一方面歸因於去年整體經濟表現理想，另一方面則有賴政府及其他社區團體共同努力提供社會服務。至於六個以地區為本的指標，各

¹ 根據綜合住戶統計調查計算的一些貧窮指標的時間數列，已因應估算方法的改動及二零零六年中期人口統計的結果而作出修訂。二零零六年中期人口統計的結果提供了一個基準，用作修訂自二零零一年人口普查以來編製的人口和相關數字。

區的情況在二零零六年都得到不同程度的改善。在條件較差的地區²中，觀塘區的改善情況最為顯著。

4. 以下八組的十個指標均顯示二零零六年的貧窮情況有所改善：

- ❑ 失業人士（第 11 個指標）
- ❑ 失業六個月或以上及 12 個月或以上的人士（第 12 個指標）
- ❑ 入息低於平均綜合社會保障援助（綜援）金額的家庭的人士（第 2 及第 10 個指標）
- ❑ 無業家庭的人士（第 1 及第 9 個指標）
- ❑ 16 至 19 歲青少年的就學比率（第 5 個指標）
- ❑ 20 至 24 歲具專上教育程度人士（第 6 個指標）
- ❑ 公立醫院及診所的醫療收費減免機制下的年長病人（第 17 個指標）
- ❑ 單親及入息低於平均綜援金額的家庭的 0 至 5 歲及 6 至 14 歲兒童（第 3 個指標）

5. 另一方面，以下四組的八個指標的表現參差：

- ❑ 每周工作 35 小時或以上而每月就業收入少於中位數 50% 的受僱人士（第 13 個指標）

在 15 至 59 歲受僱人士中，各個年齡組別的人數和比例均全面上升，而整體數字由二零零五年的 155 800 人和 5.9%，增至二零零六年的 213 600 人和 8.0%。部分原因是由於經濟持續復蘇，帶來較多全職的低技術工作，由原先

² 條件較差的地區是指有關地區的每月家庭入息中位數(第 22 個指標)和每月就業收入中位數(第 23 個指標)兩者在二零零六年均低於整體平均數。這些地區包括深水埗、黃大仙、觀塘、葵青、屯門、元朗、北區及離島。

就業不足的工人（特別是屬於非技術職業類別的工人）擔任。

- 在私人臨時房屋及私人樓宇共住單位居住的 0 至 14 歲及 60 歲或以上人士（第 8 及第 18 個指標）

居住環境欠佳的 0 至 5 歲及 6 至 14 歲兒童的人數和比例在二零零六年均告下降。另一方面，同期 60 歲或以上和 65 歲或以上這兩個較年長組別的相應數字同告上升，但以人數計算仍然不多。

- 15 至 19 歲及 20 至 24 歲的待學待業青少年（第 7 個指標）

20 至 24 歲待學待業青少年的人數和比例在二零零六年都稍為下跌。不過，15 至 19 歲待學待業青少年的數目由 9 800 人微升至 9 900 人，而佔這個年齡組別人口的比例則維持在 2.3%。

- 不同性質的綜接受助人（第 4、第 14、第 15 及第 16 個指標）

綜接受助人的總數及比例均見下跌。然而，在這個組別中因永久傷殘／暫時傷殘／健康欠佳而領取綜援的成人，在二零零六年年底的數目和比例均較二零零五年年底為高。與此同時，雖然 60 歲或以上綜接受助長者的數目由 187 700 人微升至 187 800 人，但佔這個年齡組別人口的比例則由 17.3% 下跌至 16.7%。此外，65 歲或以上綜接受助人的數目和比例均告下降。至於 15 至 21 歲綜接受助兒童的數目，自一九九五年（這個年齡組別現有具體數字的最早年份）以來首次出現下降，儘管佔這個組別人口的比例大致保持平穩。

另一方面，0 至 5 歲及 6 至 14 歲的受助兒童及領取綜援時間長短不同的健全成年受助人無論數目和比例都下跌，尤其是領取綜援超過一年的健全成人數目由 118 900 人降至 112 600 人。這相對於在一九九五年至二零零五年期間，健全成年綜接受助人的數目激增逾七倍。上述數字顯示，經

濟持續增長，為綜援受助人帶來更多就業機會，對幫助他們從“受助”走向“自強”，非常重要。

6. 至於六個以地區為本的指標，大多數地區的情況在二零零六年普遍都得到改善，特別是在 18 區中，有 12 區的低收入家庭比例(第 20 個指標)和失業率(第 24 個指標)都下降。另外，有 13 區的家庭入息中位數(第 22 個指標)提高，而有 9 區的就業收入中位數(第 23 個指標)上升。中西區、灣仔、南區、九龍城、觀塘、沙田和西貢則是這兩個指標都有所改善的地區。整體來說，低收入家庭、無業家庭(第 19 個指標)和單親低收入家庭(第 21 個指標)的數目和比例在二零零六年均見下降。再者，隨着勞工市場情況改善，整體每月家庭入息中位數和整體每月就業收入中位數分別上升至 16,700 元和 10,500 元。

7. 至於條件較差的地區，黃大仙、葵青、屯門、元朗和北區有四個指標有所改善。相對而言，離島區的表現則較為遜色，只有一個指標轉好。

財政司司長辦公室
經濟分析及方便營商處
二零零七年五月三十日

貧窮指標

兒童／青少年(0 至 14 歲／15 至 24 歲)

1. 無業家庭的 0 至 5 歲及 6 至 14 歲兒童
2. 入息低於平均綜援金額的家庭的 0 至 5 歲及 6 至 14 歲兒童
3. 單親及入息低於平均綜援金額的家庭的 0 至 5 歲及 6 至 14 歲兒童
4. 0 至 5 歲及 6 至 14 歲的綜援受助人，以及 15 至 21 歲的兒童綜援受助人
5. 16 至 19 歲青少年的就學比率
6. 20 至 24 歲具專上教育程度人士
7. 15 至 19 歲及 20 至 24 歲的待學待業青少年
8. 在私人臨時房屋及私人樓宇共住單位居住的 0 至 5 歲及 6 至 14 歲兒童

在職人士／成人(15 至 59 歲)

9. 無業家庭的 15 至 19 歲及 20 至 59 歲人士
10. 入息低於平均綜援金額的家庭的 15 至 19 歲及 20 至 59 歲人士
11. 15 至 19 歲、20 至 24 歲及 25 至 59 歲失業人士
12. 失業六個月或以上及 12 個月或以上的人士
13. 每周工作 35 小時或以上而每月就業收入少於中位數 50% 的 15 至 19 歲、20 至 24 歲及 25 至 59 歲受僱人士
14. 領取綜援一年或不足一年及超過一年的健全成人
15. 因永久傷殘／暫時傷殘／健康欠佳領取綜援的成人

長者(60 歲或以上)

16. 高齡綜援受助人
17. 公立醫院及診所的醫療收費減免機制下的年長病人人數
18. 在私人臨時房屋及私人樓宇共住單位居住的長者

社區

19. 無業家庭(按地區劃分)
20. 入息低於平均綜援金額的家庭(按地區劃分)
21. 入息低於平均綜援金額的單親家庭(按地區劃分)
22. 每月家庭入息中位數(按地區劃分)
23. 每月就業收入中位數(按地區劃分)
24. 失業人士(按地區劃分)

貧窮指標 二零零六年的最新情況

背景

委員會曾在二零零五年多次討論如何選擇和編訂最切合香港情況的貧窮指標(請參閱文件第 3/2005、10/2005、26/2005 和 14/2006 號)。委員普遍同意不應採用以收入作為基礎的單一指標，而應採用一套多元指標，在宏觀層面審視香港的貧窮情況，配合較詳細而具體的地區性指標。此外，不應過分簡單地把貧窮指標用作工具，以評估政府扶貧工作的進展，原因是貧窮指標本身(特別是指標的短期變動)會受到政府的政策和措施以及很多其他因素影響。貧窮指標在二零零五年的最新情況，載於文件第 14/2006 號。該份文件已在二零零六年九月二十七日扶貧委員會會議討論。

2. 以多元角度衡量貧窮情況的基本概念，是基於香港的經濟大致上富裕，以收入作為單一指標或單以貧窮線來衡量貧窮人士的數目並不恰當。我們亦應關注其他與民生有關的事項，並留意某些組別人士可能墮入貧窮網的風險。選擇貧窮指標時所考慮的因素要點，載於文件第 26/2005 號。

3. 正如文件第 26/2005 號所述，整套貧窮指標會按年更新。本文件載述二零零六年的有關數據。下文各段綜述貧窮指標所顯示的情況，把以人生不同階段為基礎訂定的第 1 至第 18 個指標分為兩類，分別是顯示二零零六年貧窮情況有所改善的指標，以及年內表現參差的指標。以社區為本的第 19 至第 24 個指標所顯示的情況則因地區而異，因此會另行討論。有關指標的詳細統計數字，載列於統計附件。

顯示二零零六年貧窮情況有所改善的指標

就業及收入／入息

4. 經濟持續強勁增長，令勞工需求轉強，勞工市場的情況進一步改善。二零零六年全年開設的職位淨額為 70 800 個，年內整體失業率仍維持回落的趨勢，在二零零六年年底下跌至 4.4%，是近六年來的低位。二零零六年全年的失業率平均為 4.8%，較二零零五年的 5.6% 下跌 0.8 個百分點。在這段期間，在職人士的平均薪金以貨幣計算上升 2.4%，延續二零零五年年初開始的升勢。這個良好勢頭持續至二零零

七年年初，經季節性調整的失業率在截至二零零七年二月的三個月內進一步微跌至 4.3%，並在隨後截至三月和四月期間維持穩定，處於接近九年來的最低水平。

5. 在這有利的經濟環境下，與就業及收入／入息有關的指標在二零零六年普遍繼續改善。有關情況概述如下：

- 15 至 19 歲、20 至 24 歲及 25 至 29 歲失業人士(第 11 個指標)

15 至 59 歲失業人士的數目，由二零零五年的 192 800 人減至二零零六年的 167 800 人，令這個年齡組別人士的失業率下降至 4.8%，減幅為 0.8 個百分點。25 至 59 歲人士的就業改善情況最為明顯，其次是 20 至 24 歲人士。

- 失業六個月或以上及 12 個月或以上的人士(第 12 個指標)

隨着經濟持續好轉，長期失業問題進一步顯著紓緩。失業六個月或以上人士的數目，由二零零五年的 60 000 人減至二零零六年的 44 900 人，而失業 12 個月或以上人士數目的跌幅同樣顯著，由 36 100 人減至 26 400 人。

- 入息低於平均綜援金額的家庭的 0 至 14 歲及 15 至 59 歲人士(第 2 及第 10 個指標)

綜合這兩個指標計算，二零零六年有 618 600 名 0 至 59 歲人士生活在入息低於平均綜援金額的家庭，佔這個年齡組別人口的 11.4%，低於二零零五年的相應數字 692 800 人和 12.8%，這是因為年內就業情況較佳，而薪金亦上升。以這兩個指標來說，各個年齡組別(即 0 至 5 歲、6 至 14 歲、15 至 19 歲和 20 至 59 歲)的情況都有所改善。

如果純粹以家庭入息作為衡量貧窮人士數目的標準，這套多元指標顯示，二零零六年 0 至 59 歲的貧窮人士有 618 600 人。如果把 60 歲或以上的長者也計算在內，貧窮人士的數目約為 822 800 人。

□ 無業家庭的 0 至 14 歲及 15 至 59 歲人士(第 1 及第 9 個指標)

整體而言，在二零零六年，0 至 59 歲生活在無業家庭的人士共有 356 600 人，佔這個年齡組別人口的 6.6%，低於二零零五年的相應數字 374 300 人及 6.9%。按年齡組別分析，年內 0 至 5 歲、6 至 14 歲、15 至 19 歲及 20 至 59 歲幾個組別人士的數目及比例都全面下跌。

教育

6. 教育仍是政府最大的開支項目。二零零六至零七年度教育開支達 531 億元，佔公共開支總額的 22%。投放資源在教育方面有助不斷提升本地勞工的教育和技術水平，從而增強他們的能力，以配合現代化經濟體系不斷轉變的工作要求。在香港這個自由公平的社會環境中，教育是有效的途徑，可幫助人們在社會力爭上游和避免處於長期及跨代貧窮。

7. 過去一年，與教育有關的指標持續穩步改善：

□ 16 至 19 歲青少年的就學比率(第 5 個指標)

這個指標反映青少年完成九年普及免費教育後繼續升學的比例。二零零六年，就學比率維持升勢，由二零零五年的 82.8% 升至 83.5%。

□ 20 至 24 歲具專上教育程度人士(第 6 個指標)

二零零六年，這個年齡組別的人口中有 55.2% 具專上教育程度，較二零零五年的 52.8% 進一步上升。二零零六年，這些人士中有超過五分三具學位程度。

醫療

8. 二零零六至零七年度政府的醫療開支達 321 億元，佔公共開支總額的 13%。這方面的開支為普羅大眾提供各項大幅資助的醫療衛生服務。需要進一步經濟援助的病人，可申請醫療收費減免。統計數字顯示，需要額外援助的長者人數在二零零六至零七年度大幅下降：

- 公立醫院及診所的醫療收費減免機制下的年長病人(第 17 個指標)

雖然人口老化，但二零零六至零七年度受惠於公立醫院及診所的醫療收費減免機制的年長病人在人數及比例上都有所下降。實際上，使用這個機制的長者為數甚少，只佔 60 歲或以上和 65 歲或以上這兩個年齡組別的人口不足 1%。

社區／家庭支援

9. 二零零六年經濟情況好轉，單親低收入家庭亦受惠：

- 單親及入息低於平均綜援金額的家庭的 0 至 5 歲及 6 至 14 歲兒童(第 3 個指標)

二零零六年，生活在這類低收入家庭的 0 至 14 歲兒童有 23 100 人，佔這個年齡組別人口的 2.5%，低於二零零五年的相應數字 24 500 人和 2.6%。不過，雖然 6 至 14 歲這個年齡組別出現跌幅，但 0 至 5 歲這個年齡組別的人數和比例卻基本上維持不變，仍然分別是 2 400 人和 0.9%。

二零零六年表現參差的指標

就業

10. 雖然二零零六年整體勞工市場的情況進一步顯著改善，但並非所有勞動人口都因此而全面受惠。

- 每周工作 35 小時或以上而每月就業收入少於中位數 50% 的 15 至 19 歲、20 至 24 歲及 25 至 59 歲受僱人士(第 13 個指標)

二零零六年，15 至 19 歲、20 至 24 歲及 25 至 59 歲這幾個年齡組別中收入少於就業收入中位數 50% 的全職人士(即每周工作 35 小時或以上)在數目及比例上均全面上升。綜合這些組別計算，總人數為 213 600 人，佔這幾個年齡組別全職工人總數的 8.0%，高於二零零五年的相應數字 155 800 人和 5.9%。其中一個原因可能是隨着經濟活動持續蓬勃，市場上有更多全職低技術職位，尤其是非技術工作類別的職位。由於所有年齡組別的失業率在二零零六年都下跌，有些

原先就業不足的工人可能已轉任薪酬較高和較有保障的全職工作，儘管他們的收入按絕對值計算仍低於整體中位數水平。同樣值得注意的是，所有受僱人士的就業收入中位數實際上已由二零零五年的 10,000 元增至二零零六年的 10,500 元。在就業人口中，低收入工人主要(超過五分二)集中於 15 至 19 歲這個最年輕的年齡組別，相信是由於他們缺乏工作經驗所致。

居住環境

11. 政府提供公共房屋令有需要人士的居住環境大為改善，但很多長者的居住環境仍然惡劣。關於這個問題，社會人士表示關注，並希望政府和社會各方能夠共同努力作出改善：

- 在私人臨時房屋及私人樓宇共住單位居住的 0 至 14 歲及 60 歲或以上人士(第 8 及第 18 個指標)

居住在這類私人房屋的 0 至 14 歲兒童總數，由二零零五年的 14 700 人進一步減至二零零六年的 13 400 人，佔這個年齡組別人口的比例亦由 1.5% 降至 1.4%。

然而，居住環境欠佳的長者人數略有增加。二零零六年，居住在這類房屋的 60 歲或以上長者有 24 000 人，較二零零五年的 23 200 人有所增加，而佔這個年齡組別人口的比例亦由 2.3% 增至 2.4%。至於 65 歲或以上的長者，亦出現同樣情況，居住在這類房屋的人數由二零零五年的 18 200 人增至二零零六年的 18 700 人，所佔比例亦由 2.3% 升至 2.4%。

社會／家庭支援

12. 儘管教育界及其他社區團體不斷努力，但待學待業青少年的問題仍備受關注，並須密切監察：

- 15 至 19 歲及 20 至 24 歲的待學待業青少年(第 7 個指標)

二零零六年，20 至 24 歲的待學待業青少年有 11 500 人，佔這個年齡組別人口的 2.6%，較二零零五年的相應數字 11 700 人和 2.7% 略有改善。不過，同期 15 至 19 歲待學待業青少年的人數則由 9 800 人微升至 9 900 人，儘管佔這個

年齡組別人口的比例維持在 2.3%。綜合這兩個年齡組別計算，待學待業青少年的人數由二零零五年的 21 500 人稍為下降至二零零六年的 21 400 人，而佔這兩個年齡組別總人口的比例則維持不變，仍為 2.5%。

13. 綜援受助人的數目可列為與收入有關的指標，因為他們是真正需要並且正在接受收入援助的一羣。整體來說，綜援受助人的數目在二零零六年持續下降，他們實際上是得到以收入為主的社會支援。然而，過去一年，綜援受助人的數目及比例都下降，但這不應被詮釋為社會減少對弱勢社羣提供收入援助，反而可理解為有更多人能夠自力更生。

□ 不同性質的綜援受助人(第 4、第 14、第 15 及第 16 個指標)

各類別綜援受助人的總數，由二零零五年年底的 540 000 人減至二零零六年年底的 521 600 人，佔總人口的比例由 7.9% 微跌至 7.6%。

然而，按年齡組別列出的分項數字顯示，因永久傷殘／暫時傷殘／健康欠佳而領取綜援的成人佔相應年齡組別人口的比例，由二零零五年年底的 1.0% 微升至二零零六年年底的 1.1%。另一方面，雖然 15 至 21 歲綜援受助兒童的實際數字輕微下降，但佔這個年齡組別人口的比例仍大致穩定。至於綜援受助長者，在二零零六年年底，佔 60 歲或以上及 65 歲或以上兩個年齡組別人口的比例分別為 16.7% 和 19.0%，低於二零零五年年底的相應數字 17.3% 和 19.4%。不過，以實際數字來說，同期綜援受助長者的人數由 187 700 人微升至 187 800 人。

15 至 59 歲健全綜援受助人的數目從二零零五年年底的 138 400 人，下降至二零零六年年底的 128 200 人，佔這個年齡組別人口的比例亦由 2.9% 跌至 2.6%。尤其值得注意的是，健全成年綜援受助人中，領取綜援超過一年的人數在一九九五至二零零五年的十年內激增了 754%，而在二零零六年則下降，這反映近期經濟全面強勁復蘇，令勞工市場較低職業階層的就業機會增加，吸引更多綜援受助人重投就業市場。

14. 至於與社區有關的指標，大多數地區的情況都普遍有所改善。當中以失業率(第 24 個指標)最為顯著，二零零六年，在 18 區中，有 16 區的情況得到改善。同期間，無業家庭（不包括長者家庭）和單親低收入家庭的數目和比例亦下降(第 19 及第 21 個指標)。此外，在 18 區中，有 13 區的家庭入息中位數增加(第 22 個指標)，而有 9 區的就業收入中位數則上升(第 23 個指標)。中西區、灣仔、南區、九龍城、觀塘、沙田和西貢是這兩個指標都有所改善的地區。

15. 綜合全港所有地區計算，低收入家庭(不包括長者家庭)(第 20 個指標)的數目，由二零零五年的 242 300 個進一步下降至二零零六年的 221 000 個，佔家庭總數的比率則由 12.4% 跌至 11.2%。隨着勞工市場情況好轉，整體每月家庭入息中位數和整體每月就業收入中位數兩者都上升，分別由二零零五年的 16,000 元和 10,000 元，增至二零零六年的 16,700 元和 10,500 元。

16. 附錄 I載列各區的指標在二零零六年相對於二零零五年的情況。二零零六年，觀塘和沙田兩區全部六個指標都有所改善，中西區、大埔和西貢則有其中五個指標改善。另外，有七個地區(包括東區、黃大仙、葵青、荃灣、屯門、元朗和北區)有四個指標獲得改善。油尖旺和離島的表現則較為遜色，只有一個指標轉好。

17. 從另一個角度來看，二零零六年有五個地區(包括黃大仙、葵青、屯門、元朗和北區)全部六個指標(即第 19 至第 24 個指標)的表現都低於整體平均水平(附錄 II)，而二零零五年則只有三個地區出現這種情況。不過，與二零零五年相比，在二零零六年，這五個地區全部六個指標中有四個錄得實際改善。離島區的表現亦值得關注，該區在二零零六年有多四個與就業／入息有關的指標跌至低於整體平均水平。

總結

18. 二零零六年的分析清楚顯示，經濟和就業增長仍然是改善弱勢社羣和低收入人士福祉的最重要因素。經濟增長不僅可直接幫助這些人士就業和提高就業收入，也可為政府提供所需的資源，應付教育、醫療、福利和其他社會服務的龐大開支。政府投放資源的其中一個主要目的，是締造有利和公平的環境，讓社會上所有人都有同等發展機會，可憑着個人努力在社會和經濟階梯力爭上游。

19. 在 18 個以人生不同階段為基礎訂定的貧窮指標中，大部分在二零零六年都有所改善，只有少數與居住環境和綜援受助人有關的指標在分組內的表現參差，以及全職人士每月就業收入少於中位數 50% 的指標表現放緩。至於以地區為本的指標，各區的情況在二零零六年都得到不同程度的改善。在條件較差的地區中，以觀塘的改善情況最為顯著。

二零零五年及二零零六年的貧窮指標比較

在下表中，個別地區的指標在二零零六年的表現較二零零五年理想以“✓”號表示。陰影列代表在二零零六年有顯著改善的地區。

指標	19	20	21	22	23	24
	無業家庭的 比例	低收入家 庭的比例	單親 低入家庭 的比例	每月 家庭入息 中位數	每月 就業收入 中位數	失業率
中西區	✓	✓		✓	✓	✓
灣仔				✓	✓	✓
東區	✓	✓		✓		✓
南區		✓		✓	✓	
油尖旺		✓				
深水埗			✓		✓	✓
九龍城				✓	✓	✓
黃大仙	✓	✓		✓		✓
觀塘	✓	✓	✓	✓	✓	✓
葵青	✓	✓	✓			✓
荃灣	✓	✓		✓		✓
屯門		✓	✓		✓	✓
元朗	✓	✓		✓		✓
北區		✓	✓	✓		✓
大埔	✓	✓	✓	✓		✓
沙田	✓	✓	✓	✓	✓	✓
西貢		✓	✓	✓	✓	✓
離島						✓

地區為本的指標與整體平均表現的比較

在下表中，個別地區的指標較二零零六年整體平均表現遜色以“x”號表示。陰影列代表全部六個指標都低於平均表現水平的地區。

指標	19	20	21	22	23	24
	比例高於整體 平均比例：			中位數低於 整體中位數：		失業率 高於整體 平均失業率
	無業 家庭	低收入 家庭	單親 家庭	每月家 庭入息	每月就 業收入	
油尖旺	x			x		x
深水埗	x	x		x	x	x
黃大仙	x	x	x	x	x	x
觀塘	x			x	x	x
葵青	x	x	x	x	x	x
屯門	x	x	x	x	x	x
元朗	x	x	x	x	x	x
北區	x	x	x	x	x	x
大埔		x	x		x	x
離島	x	x		x	x	x

貧窮指標

第 I 部分	0至14歲及15至24歲兒童／青少年的指標
第 II 部分	15至59歲在職人士／成人的指標
第 III 部分	60歲或以上長者的指標
第 IV 部分	社區的指標

註

- (1) 除非另有訂明，否則所編訂的各項指標並不涵蓋外籍家庭傭工。
- (2) 政府統計處綜合住戶統計調查及醫院管理局的數據均為每年平均數字，而社會福利署有關綜合社會保障援助受助人的數據則為期末數字。
- (3) 第IV部分以地區為本的指標，是根據每年五月至八月進行的綜合住戶統計調查所得數據及規劃署按區議會分區編製的中期人口估計訂定的。
- (4) 根據綜合住戶統計調查計算的一些貧窮指標的時間數列，已因應估算方法的改動及二零零六年中期人口統計的結果而作出修訂。二零零六年中期人口統計的結果提供了一個基準，用作修訂自二零零一年人口普查以來編製的人口和相關數字。

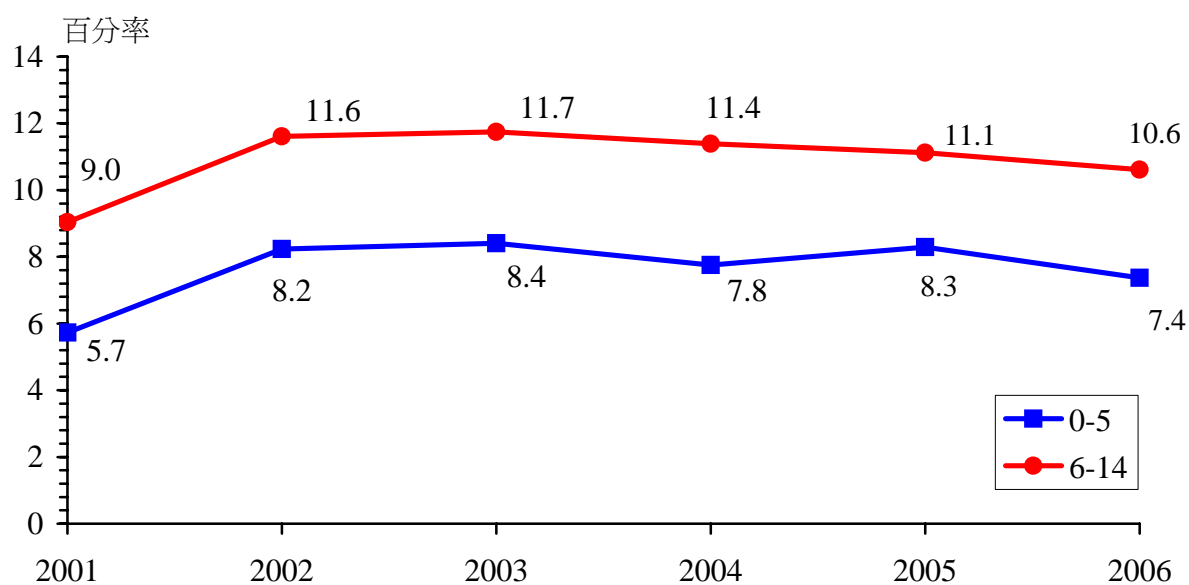
第 I 部分：0至14歲及15至24歲兒童／青少年的指標

1. 無業家庭的0至5歲及6至14歲兒童

人數

	2001	2002	2003	2004	2005	2006
0-5	19 900	26 400	25 300	22 200	22 800	19 700
6-14	67 500	86 500	86 600	81 400	76 200	70 700

按年齡組別劃分在無業家庭生活的兒童的比率

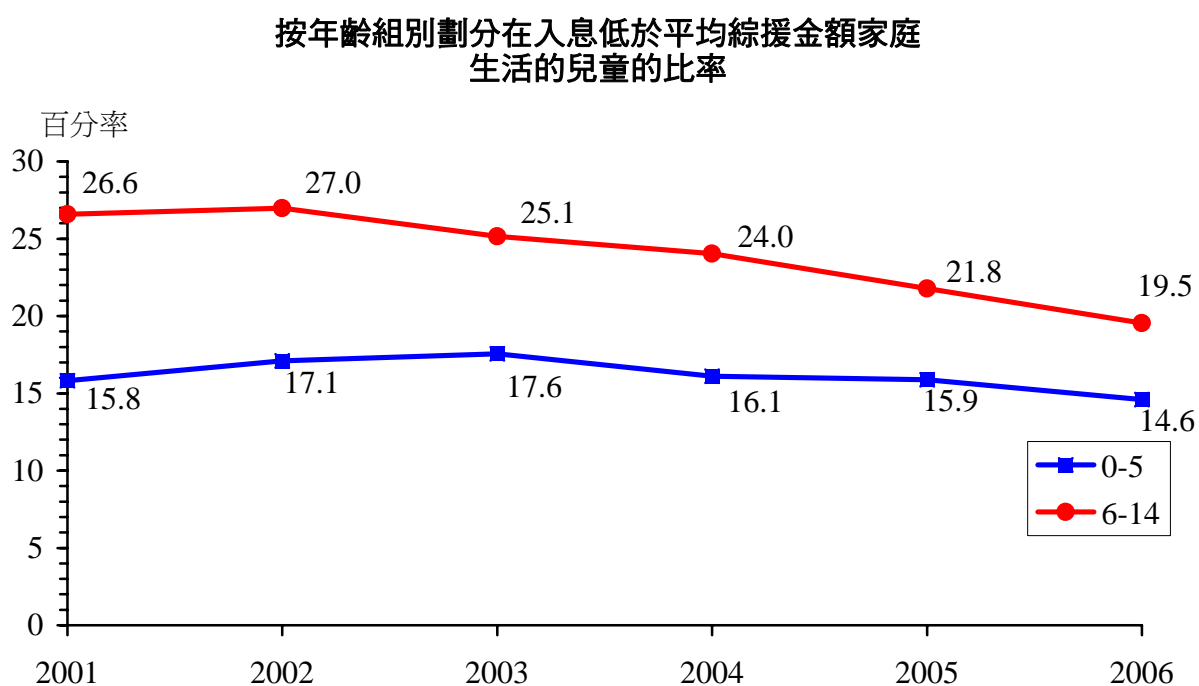


資料來源：政府統計處綜合住戶統計調查。

2. 入息低於平均綜援金額的家庭的0至5歲及6至14歲兒童

人數

	<u>2001</u>	<u>2002</u>	<u>2003</u>	<u>2004</u>	<u>2005</u>	<u>2006</u>
0-5	54 900	54 800	52 800	46 100	43 700	39 000
6-14	198 500	201 100	185 400	171 800	149 200	130 200



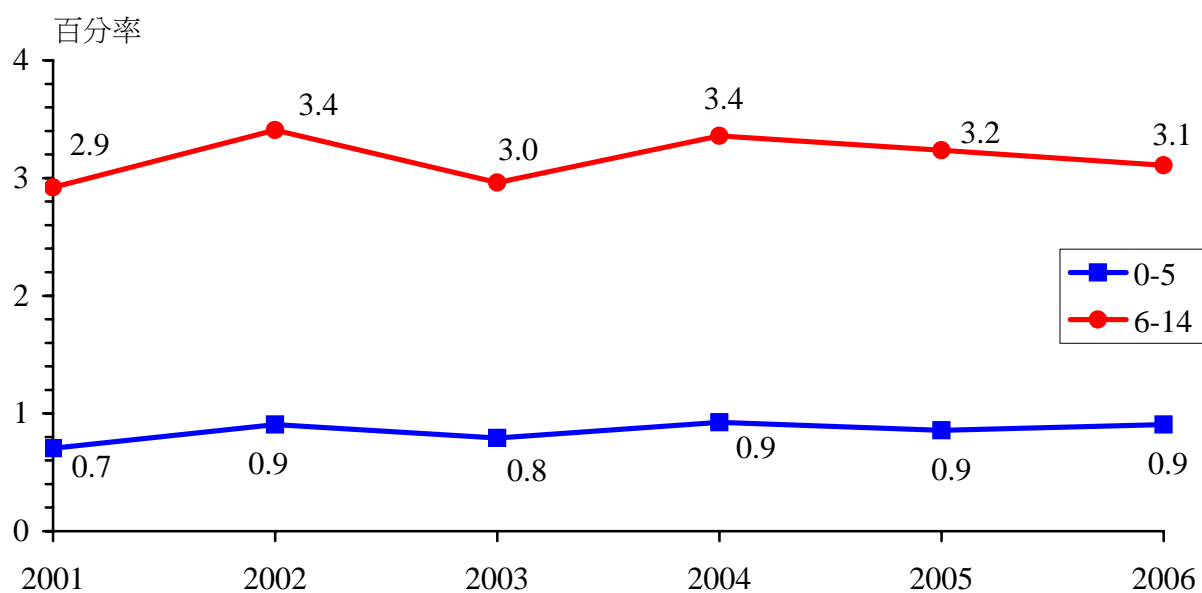
資料來源：政府統計處綜合住戶統計調查。

3. 單親及入息低於平均綜援金額的家庭的0至5歲及6至14歲兒童

人數

	<u>2001</u>	<u>2002</u>	<u>2003</u>	<u>2004</u>	<u>2005</u>	<u>2006</u>
0-5	2 400	2 900	2 400	2 600	2 400	2 400
6-14	21 800	25 400	21 800	24 000	22 200	20 700

按年齡組別劃分在單親及入息低於平均綜援金額家庭生活的兒童的比率



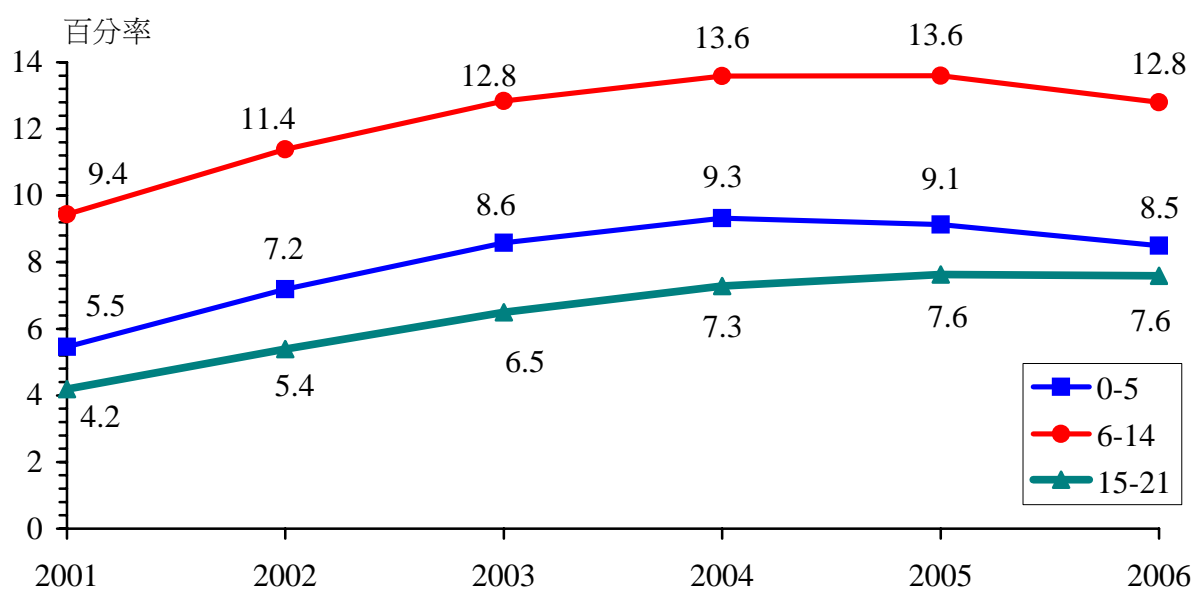
資料來源：政府統計處綜合住戶統計調查。

4. 0至5歲和6至14歲的綜援受助人，以及15至21歲的兒童綜援受助人

人數

	<u>2001</u>	<u>2002</u>	<u>2003</u>	<u>2004</u>	<u>2005</u>	<u>2006</u>
0-5	18 200	22 300	25 300	26 200	24 900	23 000
6-14	70 800	84 400	93 600	95 600	91 800	85 000
15-21	26 300	33 000	40 200	45 100	47 300	46 800

按年齡組別劃分兒童綜援受助人的比率



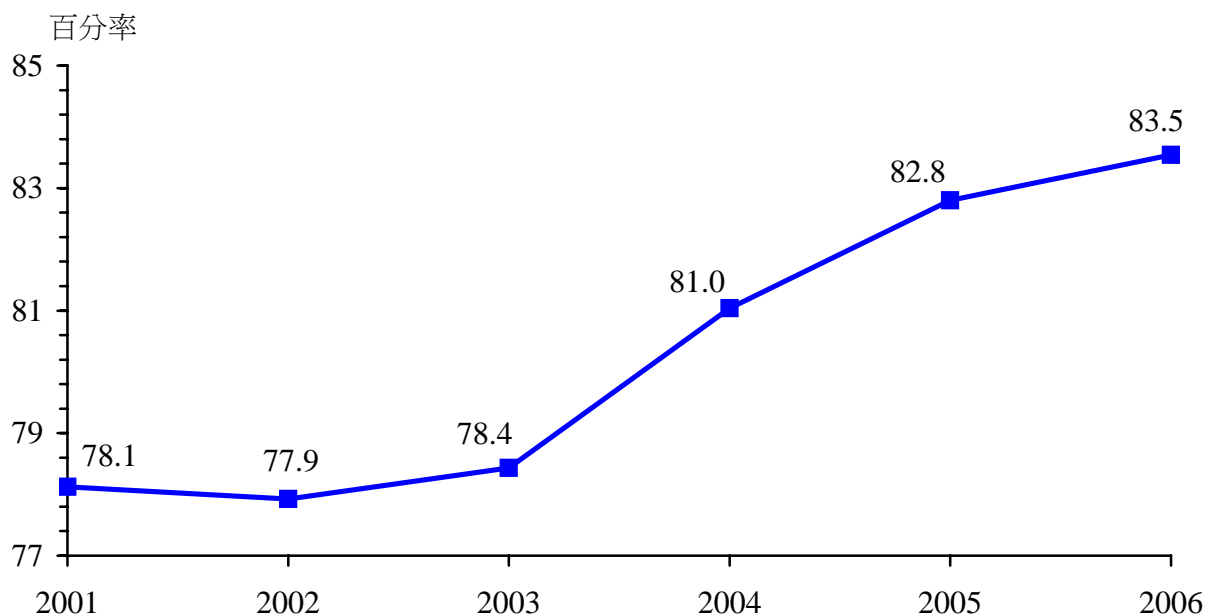
資料來源：社會福利署。

5. 16至19歲青少年的就學比率

人數

<u>2001</u>	<u>2002</u>	<u>2003</u>	<u>2004</u>	<u>2005</u>	<u>2006</u>
280 300	273 100	266 300	280 000	286 600	293 900

16至19歲青少年的就學比率



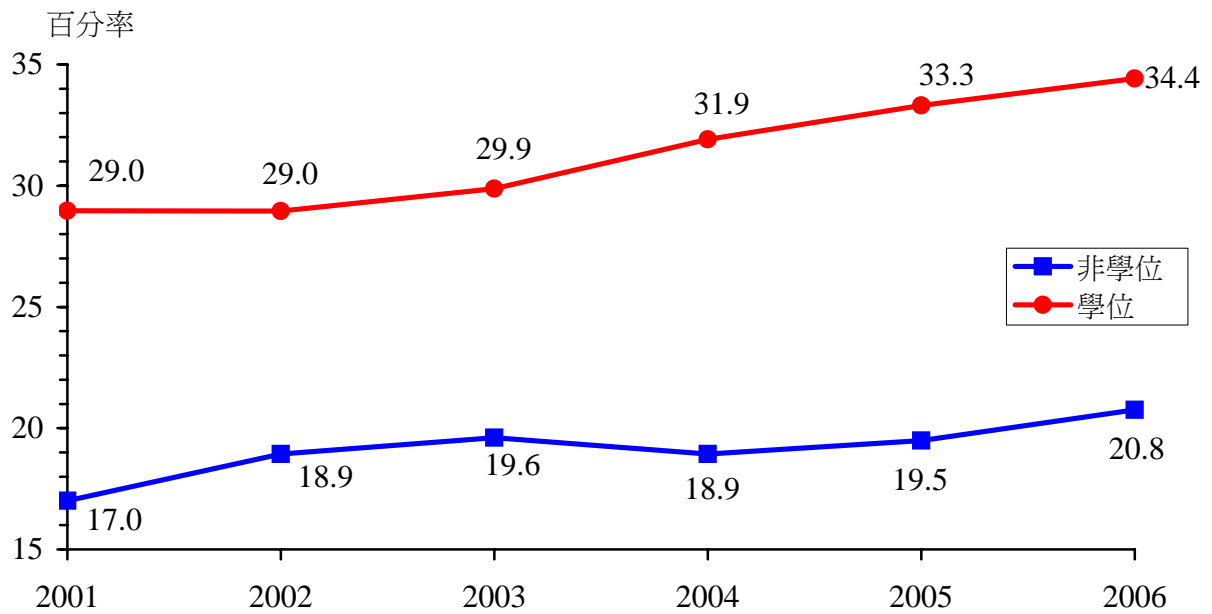
資料來源：政府統計處綜合住戶統計調查。

6. 20至24歲具專上教育程度人士

人數

	<u>2001</u>	<u>2002</u>	<u>2003</u>	<u>2004</u>	<u>2005</u>	<u>2006</u>
非學位	74 100	80 100	81 800	81 400	84 600	90 100
學位	126 100	122 500	124 700	137 300	144 500	149 400

20至24歲具專上教育程度的人士的比率



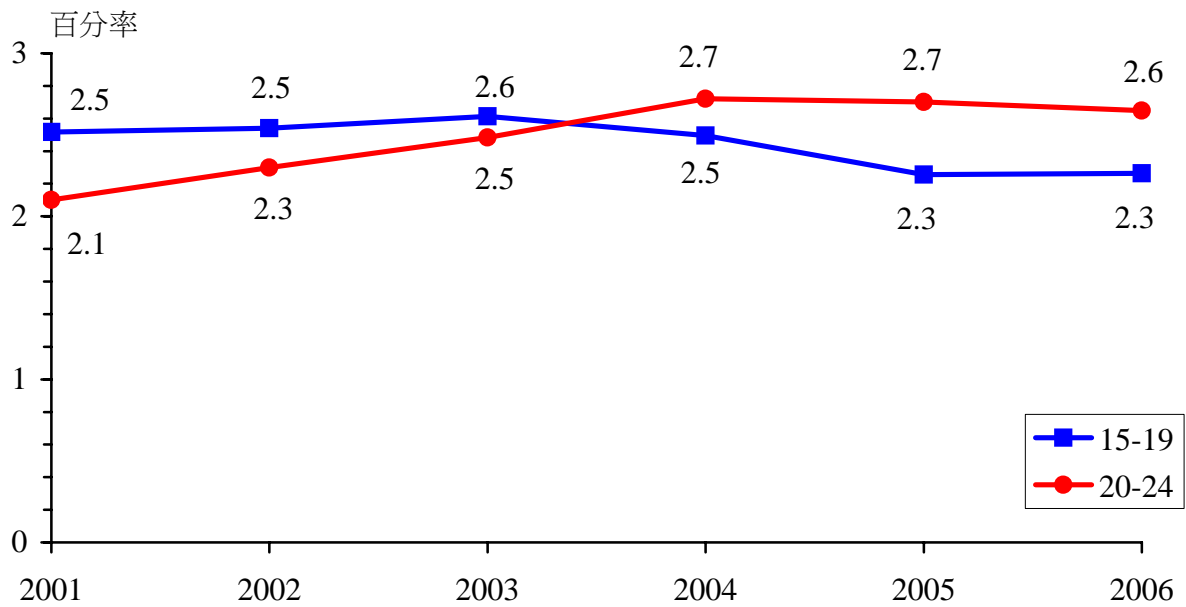
資料來源：政府統計處綜合住戶統計調查。

7. 15至19歲及20至24歲的待業待學青少年*

人數

	<u>2001</u>	<u>2002</u>	<u>2003</u>	<u>2004</u>	<u>2005</u>	<u>2006</u>
15-19	11 200	11 000	11 200	10 800	9 800	9 900
20-24	9 100	9 700	10 400	11 700	11 700	11 500

按年齡組別劃分待業待學青少年的比率



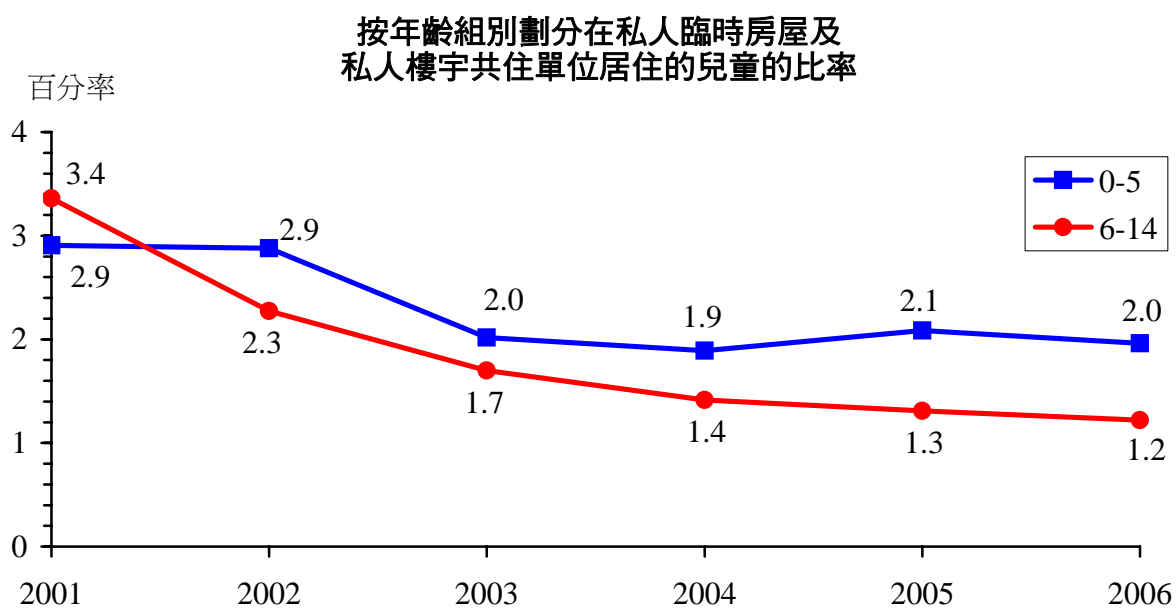
註：(*) 就這個指標來說，“待業待學青少年”指15至24歲並非因“在學”、“料理家務”或“健康問題”而沒有從事經濟活動的人士。這個年齡組別的失業青少年並不包括在內。有關待業待學青少年及失業青少年的詳細定義，可參閱扶貧委員會文件第26/2005號附件II第6段註腳(1)。

資料來源：政府統計處綜合住戶統計調查。

8. 在私人臨時房屋及私人樓宇共住單位居住的0至5歲及6至14歲兒童

人數

	<u>2001</u>	<u>2002</u>	<u>2003</u>	<u>2004</u>	<u>2005</u>	<u>2006</u>
0-5	10 100	9 200	6 100	5 400	5 700	5 200
6-14	25 100	16 900	12 500	10 100	9 000	8 100



資料來源：政府統計處綜合住戶統計調查。

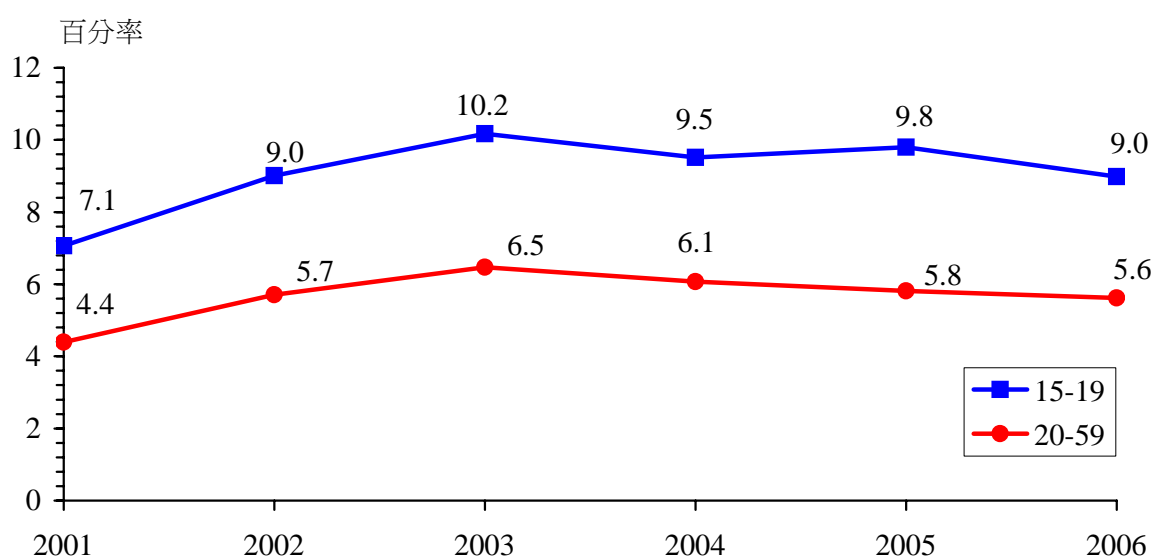
第 II 部分：15至59歲在職人士／成人的指標

9. 無業家庭的15至19歲及20至59歲人士

人數

	<u>2001</u>	<u>2002</u>	<u>2003</u>	<u>2004</u>	<u>2005</u>	<u>2006</u>
15-19	30 700	38 500	42 800	40 100	41 400	38 200
20-59	171 400	224 200	254 800	242 300	233 800	228 000

按年齡組別劃分在無業家庭生活的人士的比率



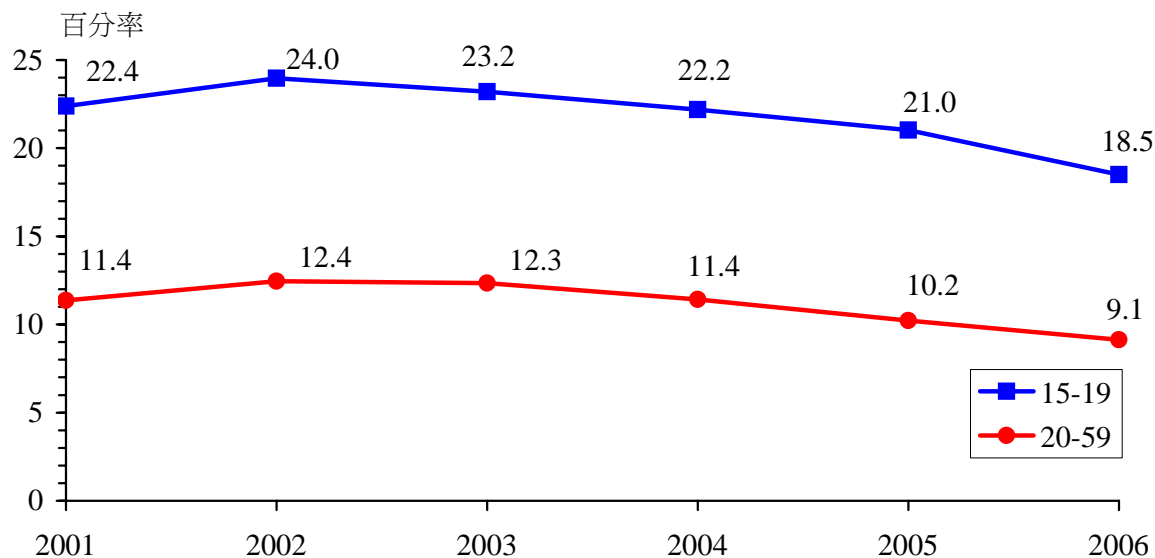
資料來源：政府統計處綜合住戶統計調查。

10. 入息低於平均綜援金額的家庭的15至19歲及20至59歲人士

人數

	2001	2002	2003	2004	2005	2006
15-19	97 400	102 400	97 500	93 500	88 900	78 700
20-59	443 200	488 800	486 400	455 700	411 000	370 800

按年齡組別劃分在入息低於平均綜援金額家庭生活的人士的比率



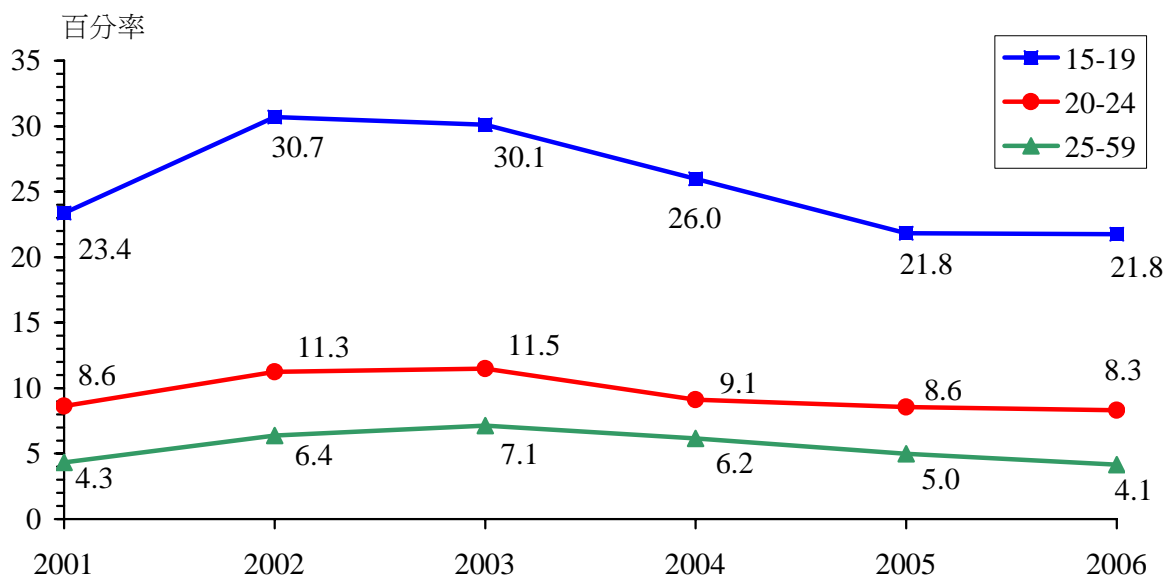
資料來源：政府統計處綜合住戶統計調查。

11. 15至19歲、20至24歲及25至59歲失業人士*

人數

	2001	2002	2003	2004	2005	2006
15-19	16 900	22 600	20 900	17 700	13 700	13 000
20-24	29 100	36 700	37 500	30 400	28 500	27 300
25-59	125 400	188 600	211 700	184 800	150 600	127 500

按年齡組別劃分的失業率



註：(*) 為這個指標所編製的失業人士數目及相應失業率涵蓋外籍家庭傭工，使其與一般公布的失業統計數字一致。然而，外籍家庭傭工對這個指標的影響不大。

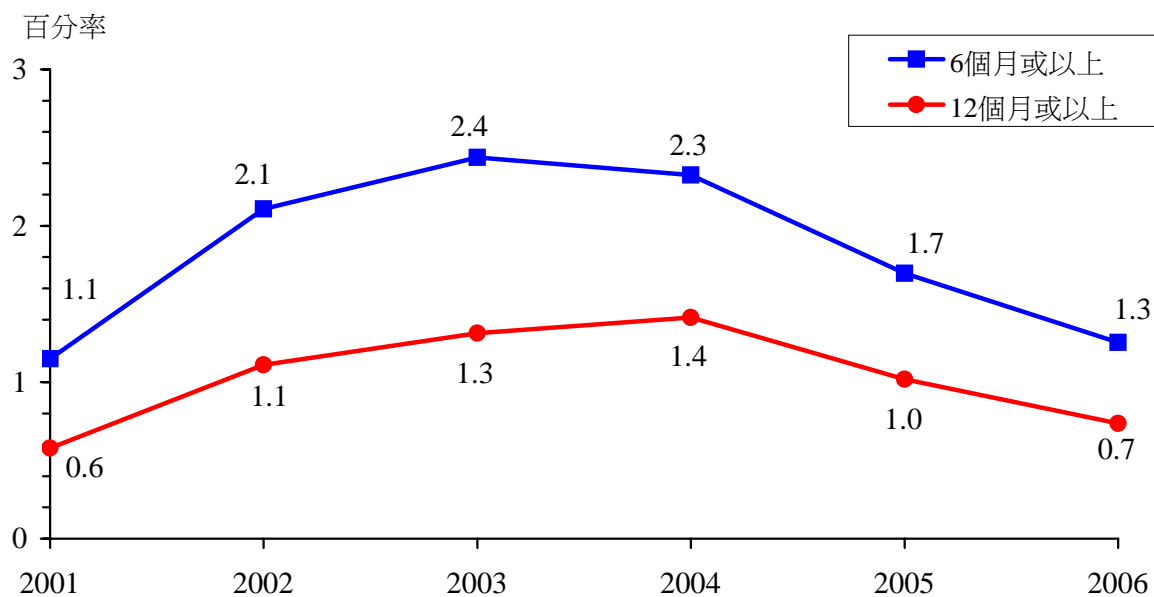
資料來源：政府統計處綜合住戶統計調查。

12. 失業6個月或以上及12個月或以上的人士*

人數

	2001	2002	2003	2004	2005	2006
≥ 6個月	39 400	73 300	84 600	81 700	60 000	44 900
≥ 12個月	19 800	38 600	45 600	49 700	36 100	26 400

按持續失業期間劃分的長期失業率



註：(*) 為這個指標所編製的長期失業人士數目及相應長期失業率涵蓋外籍家庭傭工，使其與一般公布的失業統計數字一致。然而，外籍家庭傭工對這個指標的影響不大。

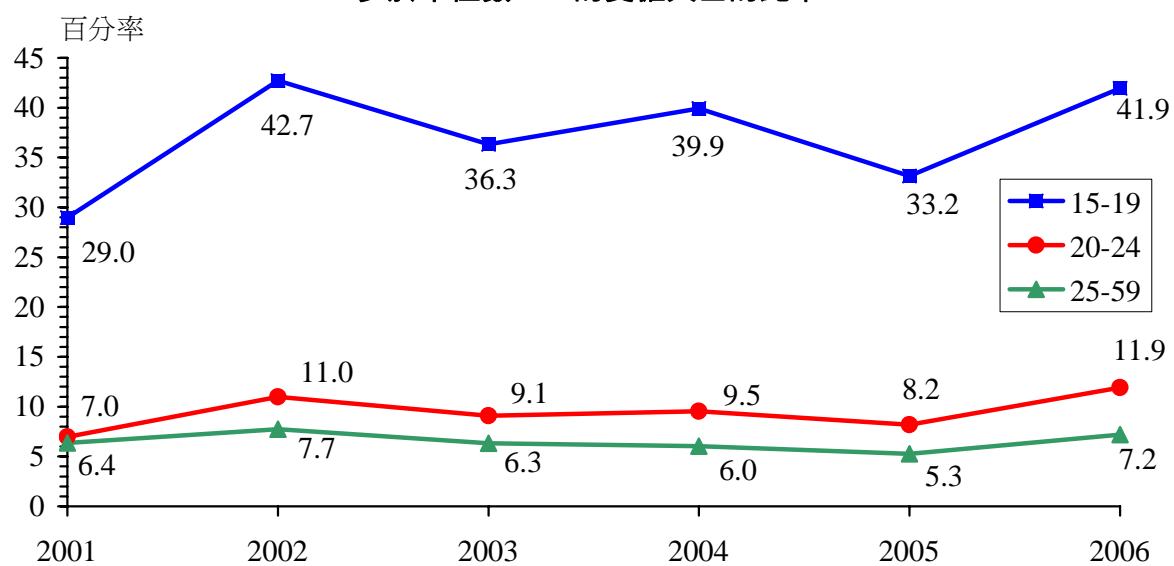
資料來源：政府統計處綜合住戶統計調查。

13. 每周工作35小時或以上而每月就業收入少於中位數50%的15至19歲、20至24歲及25至59歲受僱人士

人數

	<u>2001</u>	<u>2002</u>	<u>2003</u>	<u>2004</u>	<u>2005</u>	<u>2006</u>
15-19	12 800	16 400	12 400	14 100	11 500	13 800
20-24	17 100	24 700	19 500	21 500	18 800	26 400
25-59	147 500	178 500	141 400	140 400	125 500	173 300

按年齡組別劃分每周工作35小時或以上而每月就業收入少於中位數50%的受僱人士的比率



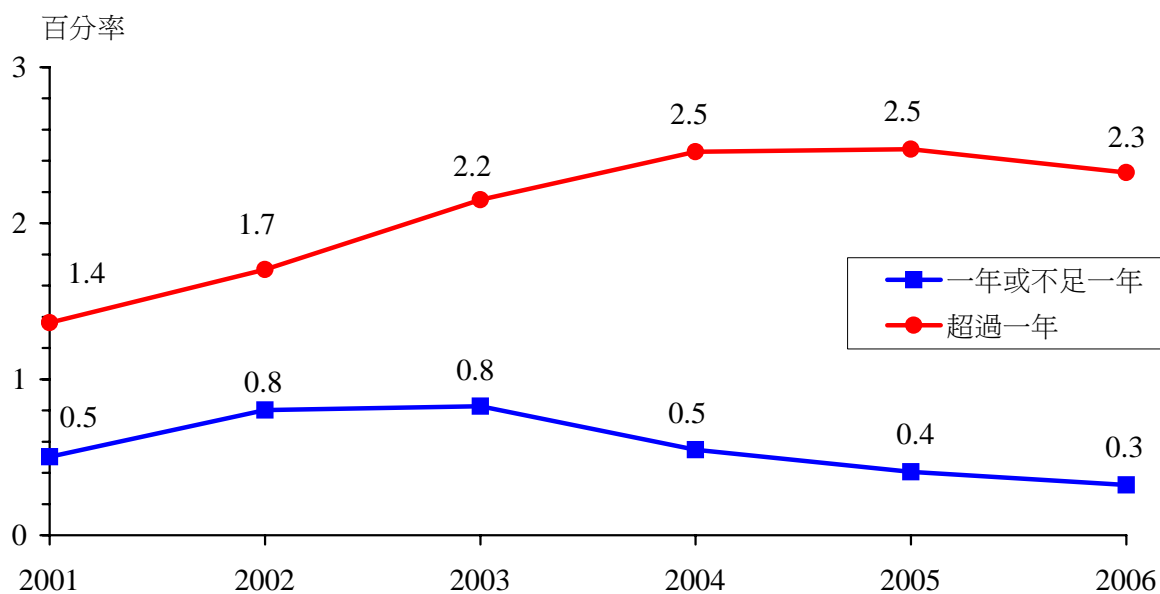
資料來源：政府統計處綜合住戶統計調查。

14. 領取綜援一年或不足一年及超過一年的健全成人

人數

	2001	2002	2003	2004	2005	2006
≤ 1年	23 300	37 300	38 900	26 000	19 500	15 600
> 1年	63 100	79 200	101 100	116 700	118 900	112 600

按持續領取綜援期間劃分的健全綜援受助成人



註：(*) 不包括15至21歲領取兒童綜援金的人士，他們與其他領取兒童綜援金的人士同時列入第四個指標。

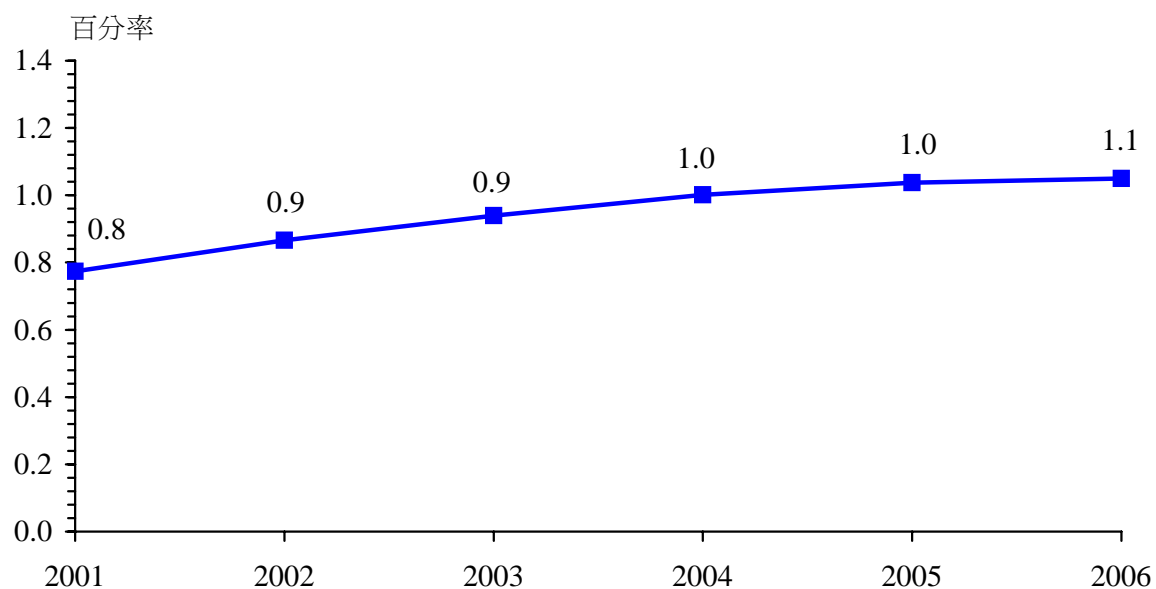
資料來源：社會福利署。

15. 因永久傷殘/暫時傷殘/健康欠佳領取綜援的成人

人數

<u>2001</u>	<u>2002</u>	<u>2003</u>	<u>2004</u>	<u>2005</u>	<u>2006</u>
35 900	40 300	44 100	47 600	49 800	50 900

不健全綜援受助成人的比率



資料來源：社會福利署。

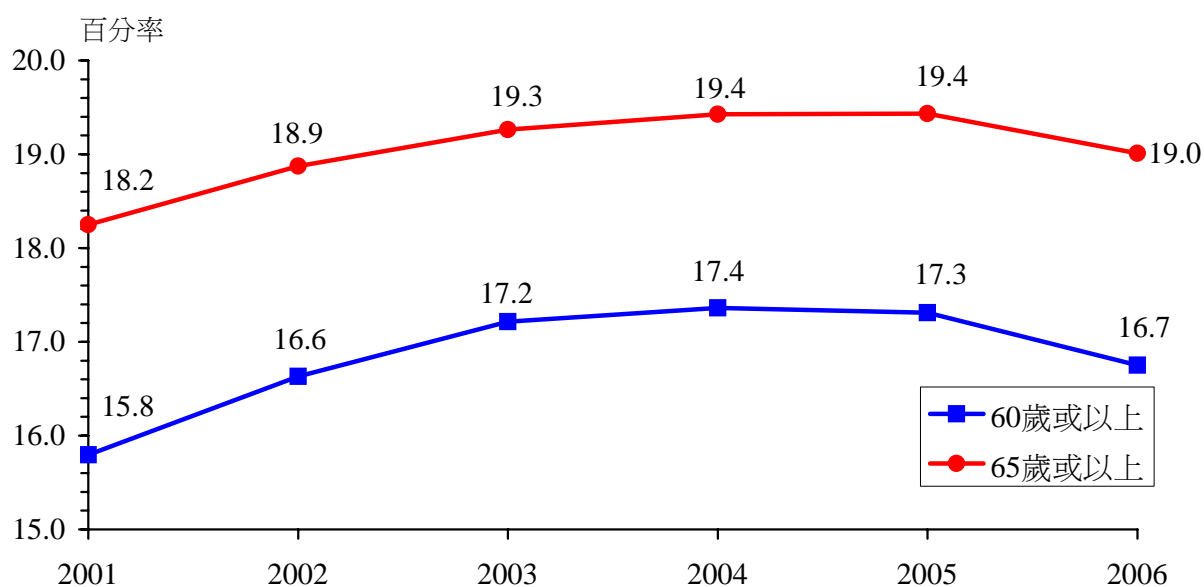
第 III 部分：60歲或以上長者的指標

16. 高齡綜援受助人*

人數

	2001	2002	2003	2004	2005	2006
60歲或以上	160 000	170 500	179 300	184 800	187 700	187 800
65歲或以上	140 000	149 000	156 500	161 400	164 500	164 100

高齡綜援受助人的比率



註：(*) 包括領取高齡健全人士綜援金、領取50%或100%殘疾綜援金或需人經常照顧長者綜援金的長者。

資料來源：社會福利署。

17. 公立醫院及診所的醫療收費減免機制下的年長病人

	年份	成功申請人數	在60歲或以上人口所佔的比率
60歲或以上	2004/05	11 189	1.1%
	2005/06	10 640	1.0%
	2006/07	8 026	0.7%
65歲或以上	2004/05	9 789	1.2%
	2005/06	9 238	1.1%
	2006/07	6 860	0.8%

註：二零零四年四月以前沒有資料。

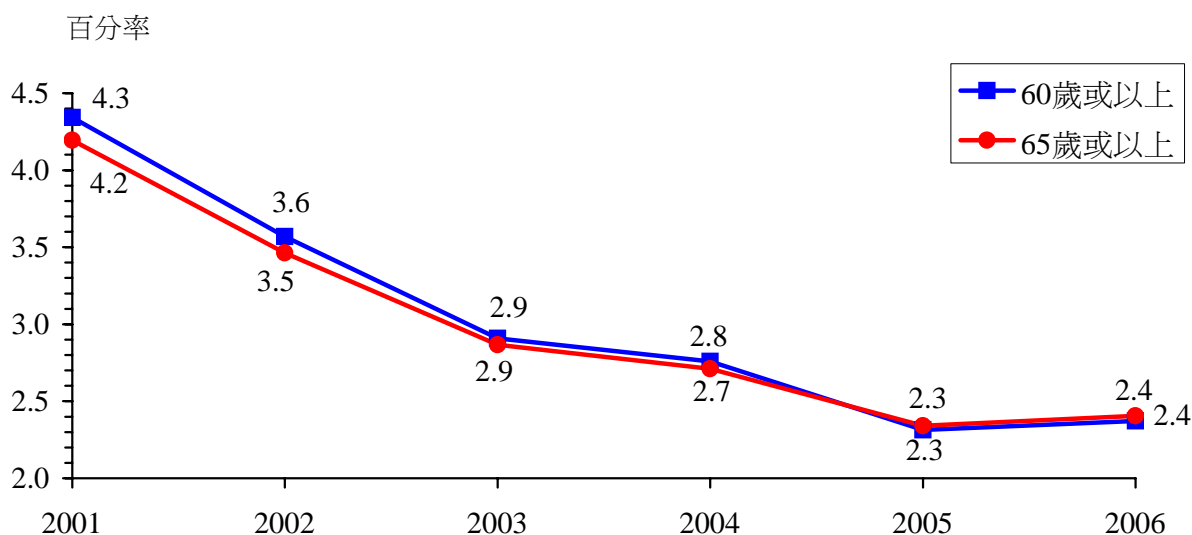
資料來源：醫院管理局。

18. 在私人臨時房屋及私人樓宇共住單位居住的長者

人數

	2001	2002	2003	2004	2005	2006
60歲或以上	41 300	34 400	28 300	27 300	23 200	24 000
65歲或以上	29 700	25 400	21 500	20 800	18 200	18 700

在私人臨時房屋及私人樓宇共住單位居住的長者的比率

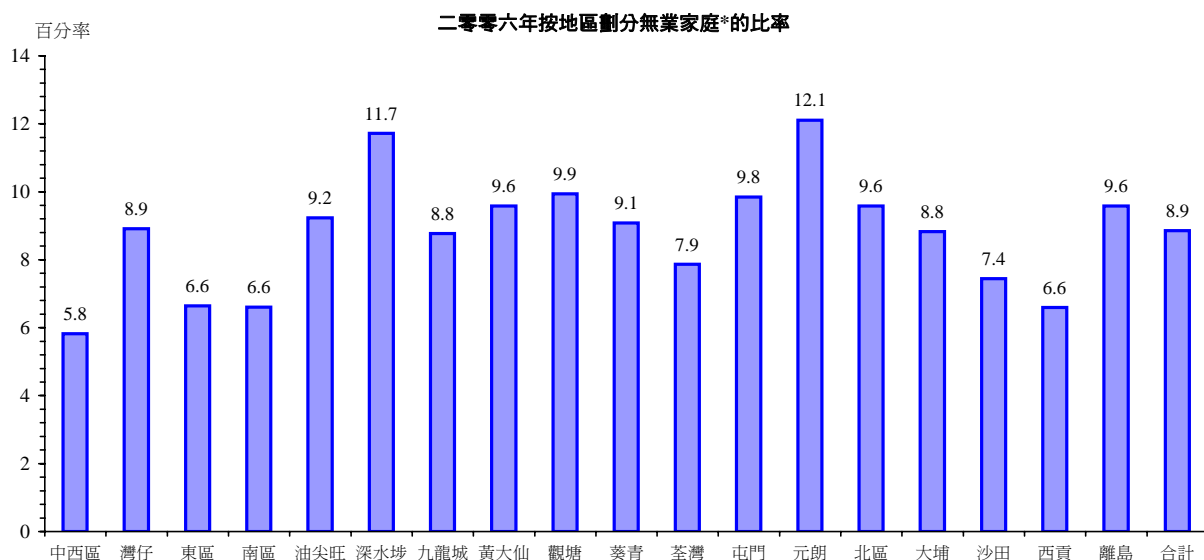


資料來源：政府統計處綜合住戶統計調查。

第 IV 部分：社區的指標

19. 無業家庭*(按地區劃分)

地區							在相應地區所有住戶*所佔的比率(%)					
	2001	2002	2003	2004	2005	2006	2001	2002	2003	2004	2005	2006
中西區	3 900	5 600	5 100	5 500	5 900	4 500	4.9	7.6	6.9	7.3	7.4	5.8
灣仔	3 000	3 600	3 700	3 700	3 800	4 200	6.0	7.6	8.0	8.0	7.8	8.9
東區	8 900	11 200	12 100	11 800	11 500	11 100	5.2	6.7	7.3	7.2	6.9	6.6
南區	4 100	3 700	5 300	4 100	4 200	4 900	5.5	5.0	7.2	5.6	5.7	6.6
油尖旺	8 500	9 300	11 100	10 000	8 500	8 000	10.0	10.7	12.9	11.0	9.2	9.2
深水埗	10 200	11 500	14 400	12 000	10 500	12 500	10.3	11.3	14.4	11.8	10.0	11.7
九龍城	7 500	9 500	10 100	8 200	8 800	9 000	7.3	9.5	10.1	8.3	8.7	8.8
黃大仙	7 800	12 100	12 500	12 000	11 800	11 200	6.7	10.3	10.6	10.3	10.1	9.6
觀塘	13 000	15 500	17 400	16 700	16 500	16 600	8.4	10.0	11.0	10.7	10.3	9.9
葵青	9 600	11 300	14 300	14 700	14 300	13 300	7.5	8.4	10.5	10.8	10.1	9.1
荃灣	4 800	5 800	6 000	6 300	6 900	6 800	6.2	7.6	7.5	7.9	8.2	7.9
屯門	9 700	13 800	14 800	14 200	14 300	14 700	6.9	9.6	10.0	9.7	9.7	9.8
元朗	11 100	16 200	19 500	16 700	20 400	18 800	8.6	11.4	13.3	11.3	13.0	12.1
北區	7 800	7 800	8 200	9 000	7 400	7 600	9.6	9.8	10.2	10.9	9.1	9.6
大埔	5 000	7 200	7 500	7 700	7 900	7 200	6.1	8.7	9.3	9.2	9.7	8.8
沙田	10 200	11 400	13 600	12 600	13 200	13 000	6.0	6.5	7.9	7.3	7.7	7.4
西貢	4 700	6 200	7 200	8 500	7 800	7 900	5.1	6.1	6.9	7.3	6.6	6.6
離島	2 700	3 400	3 000	3 000	3 700	3 900	9.6	12.1	9.4	8.3	9.4	9.6
合計	132 400	165 000	185 800	176 700	177 300	175 200	7.1	8.8	9.8	9.2	9.0	8.9



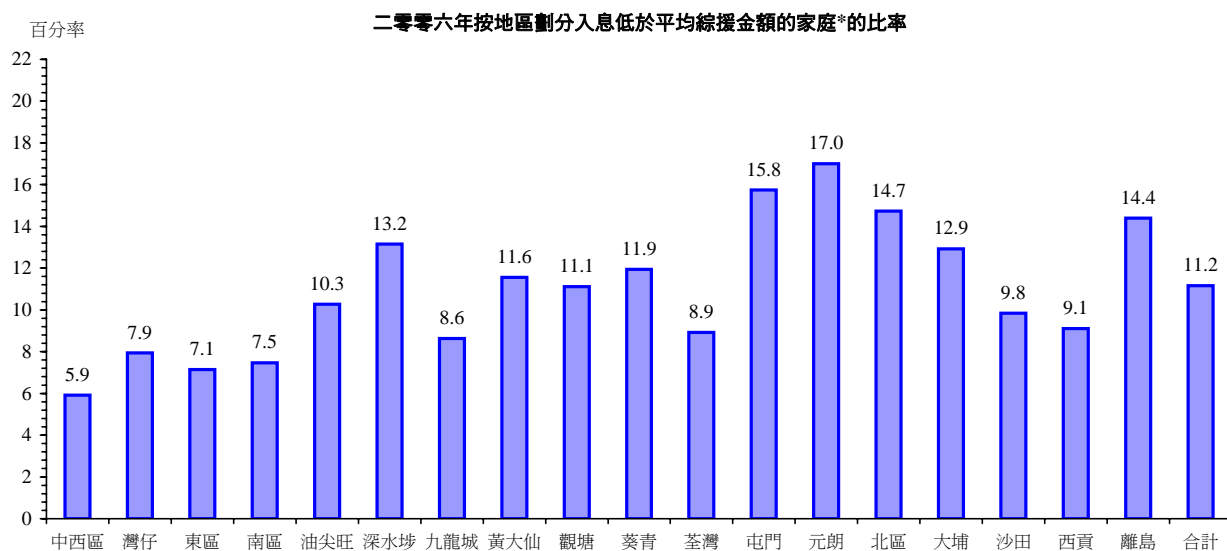
註：(*) 不包括只有60歲或以上成員的住戶。

由於進位原因，數字加起來可能與相應的總數略有出入。

資料來源：政府統計處綜合住戶統計調查。

20. 入息低於平均綜援金額的家庭*(按地區劃分)

地區							在相應地區所有住戶*所佔的比率(%)					
	2001	2002	2003	2004	2005	2006	2001	2002	2003	2004	2005	2006
中西區	6 200	7 500	5 600	6 100	5 300	4 600	7.7	10.1	7.8	8.1	6.6	5.9
灣仔	3 700	4 400	4 200	3 600	3 100	3 700	7.5	9.2	9.1	7.7	6.4	7.9
東區	16 300	17 900	16 000	15 500	14 200	12 000	9.6	10.6	9.6	9.4	8.6	7.1
南區	7 300	7 700	7 800	7 300	6 100	5 500	9.8	10.4	10.5	9.9	8.2	7.5
油尖旺	13 500	14 500	14 200	11 800	10 500	8 900	15.8	16.7	16.6	12.9	11.3	10.3
深水埗	17 300	18 900	18 400	16 700	13 600	14 000	17.4	18.7	18.3	16.4	13.0	13.2
九龍城	11 800	12 400	13 000	10 100	8 800	8 800	11.4	12.4	12.9	10.2	8.6	8.6
黃大仙	16 300	19 600	18 800	17 500	16 100	13 600	14.0	16.6	16.0	15.0	13.8	11.6
觀塘	25 400	24 000	25 100	21 400	21 800	18 500	16.5	15.5	15.9	13.8	13.6	11.1
葵青	21 200	20 800	22 700	21 600	19 400	17 500	16.5	15.6	16.7	15.8	13.6	11.9
荃灣	7 900	9 700	9 300	8 700	8 700	7 800	10.2	12.6	11.7	11.0	10.5	8.9
屯門	22 700	27 100	27 200	27 100	23 600	23 500	16.2	18.8	18.4	18.5	16.0	15.8
元朗	23 300	29 600	30 200	29 200	30 500	26 400	18.1	20.9	20.6	19.6	19.5	17.0
北區	15 900	15 700	15 100	14 400	12 600	11 700	19.6	19.8	18.7	17.5	15.5	14.7
大埔	11 900	14 400	13 600	13 000	11 900	10 600	14.5	17.4	16.8	15.7	14.6	12.9
沙田	21 000	21 600	22 000	20 100	19 400	17 200	12.3	12.4	12.7	11.7	11.4	9.8
西貢	10 600	12 600	13 500	13 500	12 000	10 900	11.5	12.6	12.9	11.6	10.2	9.1
離島	3 800	5 400	4 800	5 500	4 700	5 800	13.6	19.1	15.1	15.1	12.0	14.4
合計	256 100	283 800	281 500	263 000	242 300	221 000	13.8	15.0	14.8	13.7	12.4	11.2

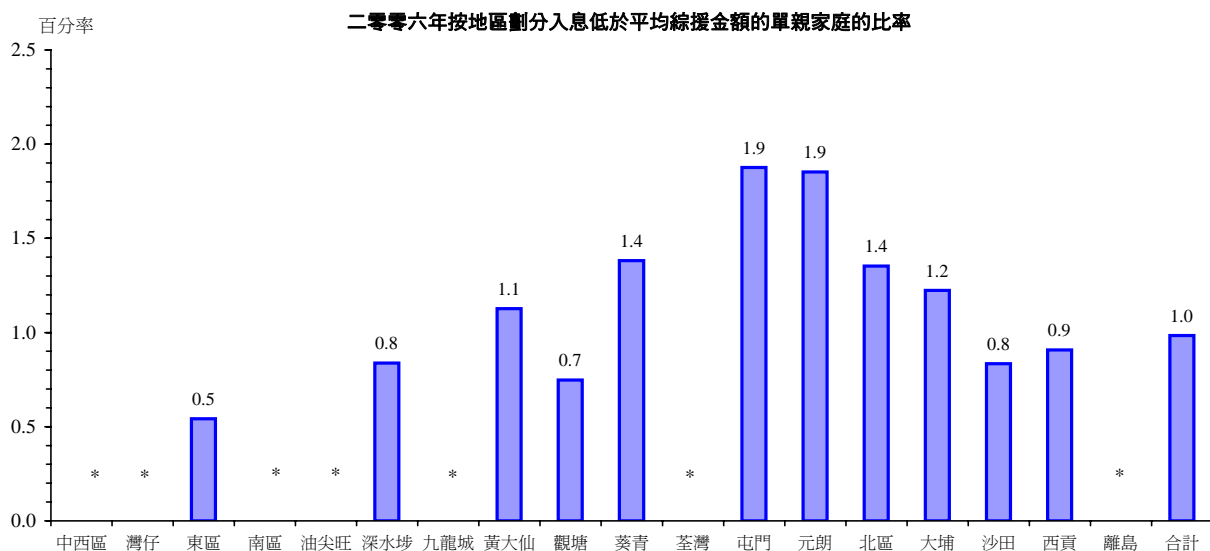


註：(*) 不包括只有60歲或以上成員的住戶。
由於進位原因，數字加起來可能與相應的總數略有出入。

資料來源：政府統計處綜合住戶統計調查。

21. 入息低於平均綜援金額的單親家庭(按地區劃分)

地區							在相應地區所有住戶所佔的比率(%)					
	2001	2002	2003	2004	2005	2006	2001	2002	2003	2004	2005	2006
中西區	*	*	*	*	*	*	*	*	*	*	*	*
灣仔	*	*	*	*	*	*	*	*	*	*	*	*
東區	1 300	1 300	*	1 100	1 000	1 000	0.7	0.7	*	0.6	0.5	0.5
南區	*	*	*	*	*	*	*	*	*	*	*	*
油尖旺	*	1 100	*	*	*	*	*	1.1	*	*	*	*
深水埗	1 200	1 700	1 700	1 700	1 300	1 100	1.0	1.5	1.4	1.4	1.1	0.8
九龍城	*	*	*	1 000	*	*	*	*	*	0.9	*	*
黃大仙	1 300	1 900	1 600	1 300	1 300	1 500	1.0	1.4	1.2	1.0	1.0	1.1
觀塘	2 100	2 200	2 200	2 300	1 800	1 500	1.2	1.2	1.2	1.3	1.0	0.7
葵青	2 000	1 600	2 000	2 300	2 400	2 300	1.4	1.1	1.4	1.5	1.5	1.4
荃灣	*	*	*	*	*	*	*	*	*	*	*	*
屯門	2 400	2 800	2 300	3 000	2 500	3 000	1.6	1.8	1.5	1.9	1.6	1.9
元朗	2 000	3 000	2 300	3 200	3 300	3 100	1.4	2.0	1.4	2.0	1.9	1.9
北區	1 100	1 500	1 200	1 100	1 400	1 200	1.2	1.7	1.3	1.3	1.5	1.4
大埔	1 100	1 200	1 400	1 200	1 200	1 100	1.2	1.4	1.6	1.4	1.3	1.2
沙田	1 800	2 100	2 000	1 800	1 900	1 600	1.0	1.1	1.1	1.0	1.0	0.8
西貢	*	*	*	1 200	1 500	1 200	*	*	*	1.0	1.2	0.9
離島	*	*	*	*	*	*	*	*	*	*	*	*
合計	20 700	24 200	21 900	23 800	23 300	21 900	1.0	1.2	1.0	1.1	1.1	1.0

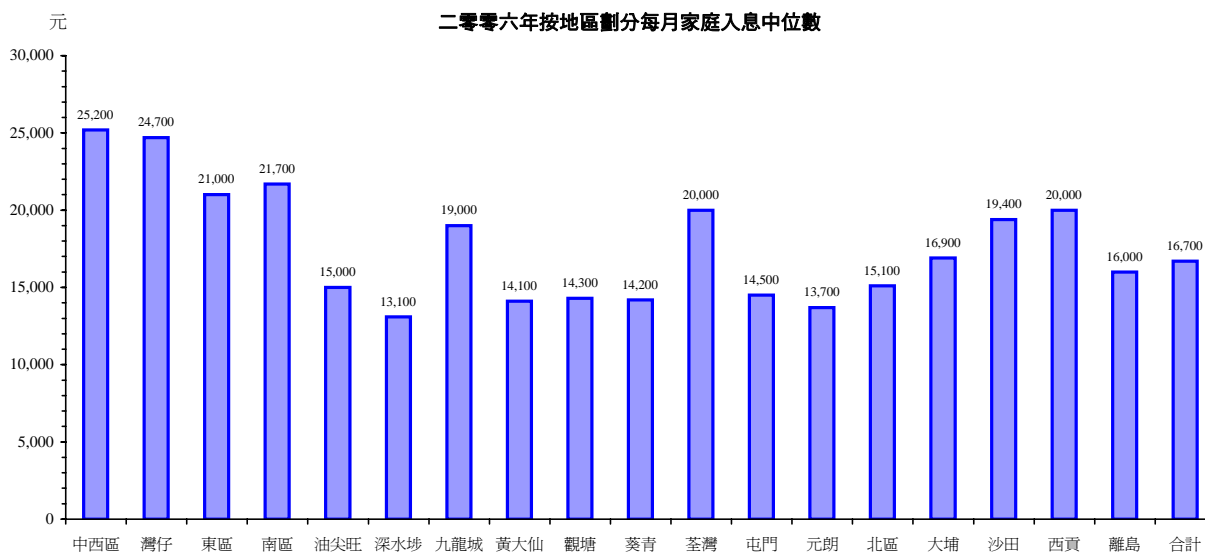


註：(*) 有關數字乃基於很少樣本而編製，其精確度較低，故不予發表。
由於進位原因，數字加起來可能與相應的總數略有出入。

資料來源：政府統計處綜合住戶統計調查。

22. 每月家庭入息中位數(按地區劃分)

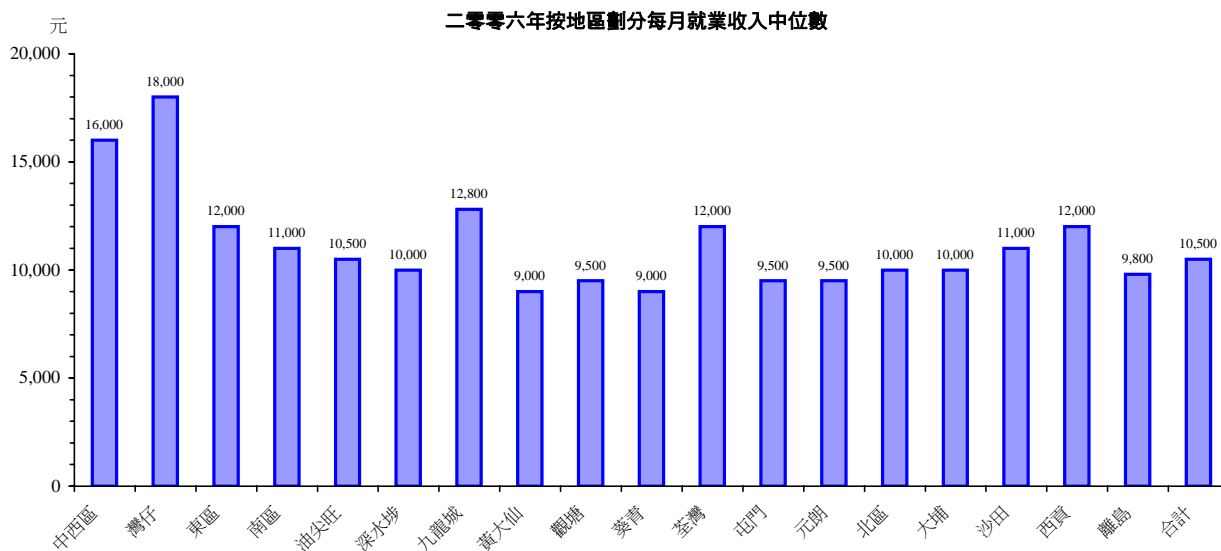
地區	2001	2002	2003	2004	2005	2006
中西區	24,000	24,500	23,000	22,000	24,000	25,200
灣仔	23,500	24,000	23,000	23,200	23,000	24,700
東區	22,000	20,000	20,000	20,000	20,000	21,000
南區	22,000	20,500	19,700	19,900	19,600	21,700
油尖旺	14,000	14,500	13,000	15,000	15,700	15,000
深水埗	14,000	13,000	12,000	12,000	13,100	13,100
九龍城	19,600	19,000	17,000	18,000	18,700	19,000
黃大仙	16,100	14,600	13,400	13,500	14,000	14,100
觀塘	15,100	14,700	13,400	13,100	13,100	14,300
葵青	15,600	15,500	13,700	14,000	14,500	14,200
荃灣	20,000	20,000	20,000	18,000	18,200	20,000
屯門	16,800	15,000	14,700	14,500	15,000	14,500
元朗	15,700	14,500	13,500	13,000	13,000	13,700
北區	16,000	15,000	14,500	15,000	15,000	15,100
大埔	18,700	17,000	15,700	16,000	16,000	16,900
沙田	20,000	20,000	18,500	18,300	18,500	19,400
西貢	20,600	20,000	19,700	20,000	19,700	20,000
離島	17,100	15,500	15,000	15,100	16,800	16,000
合計	18,000	17,000	15,700	16,000	16,000	16,700



資料來源：政府統計處綜合住戶統計調查。

23. 每月就業收入中位數(按地區劃分)

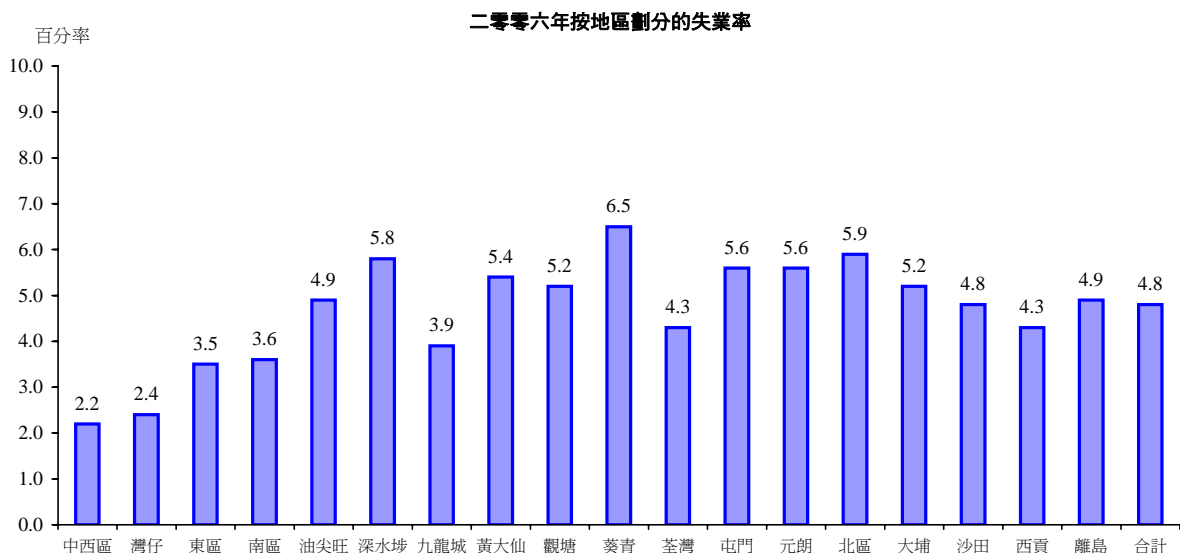
地區	2001	2002	2003	2004	2005	2006
中西區	15,000	15,000	15,000	15,000	15,000	16,000
灣仔	15,000	15,000	15,300	15,000	16,000	18,000
東區	12,000	12,000	12,000	12,000	12,000	12,000
南區	12,000	11,000	11,000	10,500	10,500	11,000
油尖旺	10,000	10,000	10,000	10,000	11,000	10,500
深水埗	10,000	10,000	9,000	9,000	9,000	10,000
九龍城	12,000	12,000	11,000	12,000	12,000	12,800
黃大仙	10,000	9,600	9,000	9,000	9,000	9,000
觀塘	10,000	10,000	9,500	9,000	9,000	9,500
葵青	10,000	10,000	9,000	9,000	9,000	9,000
荃灣	12,000	12,000	11,500	11,500	12,000	12,000
屯門	10,000	10,000	9,500	9,000	9,000	9,500
元朗	10,000	10,000	10,000	9,500	9,500	9,500
北區	10,000	10,000	10,000	9,500	10,000	10,000
大埔	11,000	10,000	10,000	10,000	10,000	10,000
沙田	12,000	11,000	11,000	10,500	10,500	11,000
西貢	12,000	12,000	11,000	11,300	11,000	12,000
離島	12,000	11,000	11,000	10,500	11,200	9,800
合計	11,000	10,300	10,000	10,000	10,000	10,500



資料來源：政府統計處綜合住戶統計調查。

24. 失業人士(按地區劃分)

地區							按地區劃分的失業率* (%)					
	2001	2002	2003	2004	2005	2006	2001	2002	2003	2004	2005	2006
中西區	4 400	6 800	5 500	4 400	4 600	3 100	2.9	4.9	4.0	3.4	3.2	2.2
灣仔	2 700	2 600	3 700	2 600	2 500	2 100	2.9	2.9	4.4	3.0	3.0	2.4
東區	11 600	16 500	17 900	15 600	11 500	11 200	3.6	5.1	5.7	5.0	3.7	3.5
南區	5 900	8 400	8 800	7 100	5 200	5 200	4.0	5.6	6.1	4.8	3.6	3.6
油尖旺	8 200	11 000	12 300	11 100	7 400	7 600	5.6	7.3	8.5	6.8	4.5	4.9
深水埗	11 500	14 600	15 800	13 400	12 000	10 500	6.7	8.2	9.3	7.6	6.5	5.8
九龍城	8 900	11 800	12 200	10 200	8 200	7 400	4.6	6.3	6.4	5.5	4.3	3.9
黃大仙	11 600	19 000	16 900	16 300	15 500	11 400	5.4	8.9	8.1	7.9	7.4	5.4
觀塘	16 700	23 700	24 100	23 100	18 700	15 100	6.0	8.5	8.7	8.3	6.6	5.2
葵青	15 300	22 900	25 800	22 800	17 200	17 200	6.3	9.1	10.3	9.0	6.7	6.5
荃灣	6 500	8 400	9 800	8 800	6 600	6 700	4.6	5.9	6.6	6.1	4.5	4.3
屯門	15 200	21 500	24 700	22 100	17 800	14 500	6.1	8.3	9.3	8.4	6.9	5.6
元朗	14 300	24 800	27 700	21 000	21 000	14 500	6.3	10.0	10.8	8.1	8.1	5.6
北區	8 800	12 100	14 700	12 100	9 400	8 200	6.1	8.6	10.0	8.2	6.5	5.9
大埔	7 400	12 600	13 600	12 200	9 200	7 900	4.8	8.2	9.0	7.7	6.2	5.2
沙田	14 600	22 000	24 500	20 200	16 700	15 700	4.5	6.6	7.4	6.1	5.2	4.8
西貢	7 400	12 200	13 400	12 600	11 200	9 800	4.1	6.4	6.8	5.8	5.1	4.3
離島	3 200	3 400	4 200	4 000	3 500	3 300	6.9	7.1	7.9	6.6	5.2	4.9
合計	174 300	254 300	275 500	239 500	197 900	171 600	5.1	7.3	8.0	6.8	5.6	4.8



註：(*) 指五月至八月不經季節性調整的失業率。

資料來源：政府統計處綜合住戶統計調查。